

เอกสารแบบ 1
สำเนาประทานบัตร



ประทานบัตร

วันที่ ๒๙/๑๑/๒๕๖๑
 บริษัท รวยทองอินเตอร์เนชั่นแนล แชนด์ ซัพพลาย จำกัด
 ขอประทานบัตรฉบับนี้ออกให้แก่ อายุ ปี สัญชาติ ไทย
 อยู่บ้านเลขที่ ๒๖ ตรอก/ซอย
 ถนน หมู่ที่ ๘ ตำบล/แขวง เขาคินซอน
 อำเภอ/เขต พนมสารคาม จังหวัด ฉะเชิงเทรา
 เพื่อให้ทำเหมือง (บนบก/ในทะเล) บนบก
 ณ ตำบล เขาคินซอน อำเภอ พนมสารคาม จังหวัด ฉะเชิงเทรา
 มีอายุ ๒๕ ปี นับแต่วันที่ ๕ เดือน พฤษภาคม พ.ศ. ๒๕๕๕
 และสิ้นสุดในวันที่ ๓ เดือน พฤษภาคม พ.ศ. ๒๕๗๙
 เป็นเนื้อที่ ๑๒๙ ไร่ ๓ งาน ๒๕ ตารางวา

ภายในเขตที่กำหนดตามแผนที่แนบท้ายประทานบัตร โดยมีรายละเอียดที่กำหนดไว้ตามลำดับดังต่อไปนี้

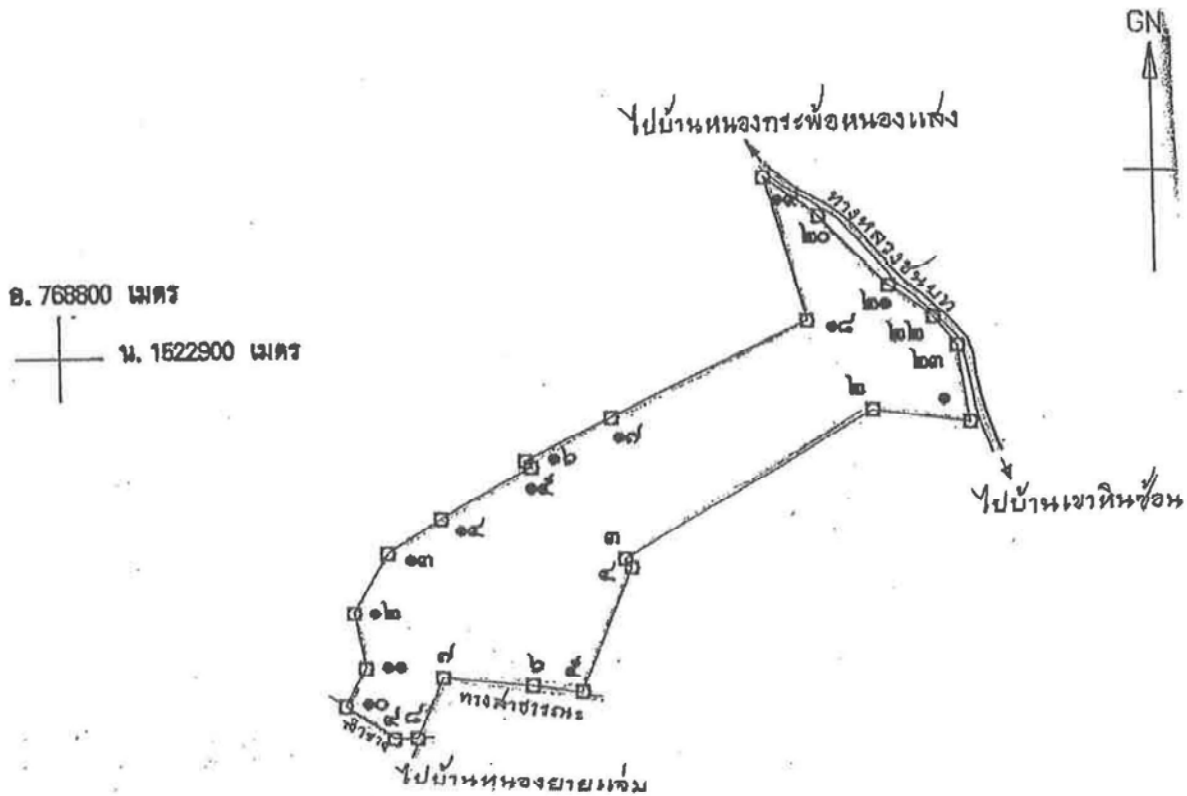
- | | |
|--|---------------------|
| (1) แผนที่แนบท้ายประทานบัตร | แสดงไว้ในลำดับที่ 1 |
| (2) เงื่อนไขการอนุญาตประทานบัตร | แสดงไว้ในลำดับที่ 2 |
| (3) แผนผังโครงการทำเหมือง | แสดงไว้ในลำดับที่ 3 |
| (4) มาตรการป้องกันและแก้ไขผลกระทบสิ่งแวดล้อม | แสดงไว้ในลำดับที่ 4 |
| (5) การชำระค่าธรรมเนียมเพื่อใช้เนื้อที่
ในการทำเหมืองประจำปี | แสดงไว้ในลำดับที่ 5 |
| (6) การเพิ่มเติมชนิดของแร่ที่จะทำเหมือง
การเปลี่ยนแปลงวิธีการทำเหมือง
แผนผังโครงการทำเหมืองและเงื่อนไข | แสดงไว้ในลำดับที่ 6 |
| (7) บันทึกการค่ออายุประทานบัตร | แสดงไว้ในลำดับที่ 7 |
| (8) บันทึกการโอนประทานบัตร | แสดงไว้ในลำดับที่ 8 |
| (9) บันทึกการหยุดการทำเหมือง | แสดงไว้ในลำดับที่ 9 |

ออกให้ ณ วันที่ ๕ เดือน พฤษภาคม พ.ศ. ๒๕๕๕

แผนที่แนบท้ายประทานบัตรที่ ๒๙๘๐๔ / ก.๑๙๑๑

คำขอที่ / ๒๕๕๙

ระวางที่ 5236 I



เนื้อที่ ๑๒๙ ไร่ ๓ งาน ๒๕ ตารางวา

มาตราส่วน ๑ : ๑๐,๐๐๐

จากมุมหมายเลข ๑	ถึงมุมหมายเลข ๒	ทิศ ๒๙๙	องศา ๒๙	ลิปดา ๖๘	๙๓๔	๑๐๐๐
จากมุมหมายเลข ๒	ถึงมุมหมายเลข ๓	ทิศ ๒๓๙	องศา ๔๐	ลิปดา ๒๐๙	๒๕๐	๑๐๐๐
จากมุมหมายเลข ๓	ถึงมุมหมายเลข ๔	ทิศ ๑๔๕	องศา ๓๕	ลิปดา ๗	๖๘๕	๑๐๐๐
จากมุมหมายเลข ๔	ถึงมุมหมายเลข ๕	ทิศ ๒๐๑	องศา ๕๓	ลิปดา ๙๕	๓๔๓	๑๐๐๐
จากมุมหมายเลข ๕	ถึงมุมหมายเลข ๖	ทิศ ๒๙๙	องศา ๕๒	ลิปดา ๓๕	๗	๑๐๐๐

หมายเลข ๒	ถึงหมายเลข ๗	ทิศ ๒๗๕	องศา ๕๓	ลิปดา	ระยะ ๖๐	๒๐๒	วา
หมายเลข ๗	ถึงหมายเลข ๘	ทิศ ๒๐๖	องศา ๒๐	ลิปดา	ระยะ ๕๖	๑๐๐๐	วา
หมายเลข ๘	ถึงหมายเลข ๙	ทิศ ๒๖๙	องศา ๐๖	ลิปดา	ระยะ ๑๕	๑๐๐๐	วา
หมายเลข ๙	ถึงหมายเลข ๑๐	ทิศ ๓๐๔	องศา ๒๙	ลิปดา	ระยะ ๕๐	๑๐๐๐	วา
หมายเลข ๑๐	ถึงหมายเลข ๑๑	ทิศ ๒๘	องศา ๕๙	ลิปดา	ระยะ ๓๐	๑๐๐๐	วา
หมายเลข ๑๑	ถึงหมายเลข ๑๒	ทิศ ๓๔๙	องศา ๐๘	ลิปดา	ระยะ ๕๐	๑๐๐๐	วา
หมายเลข ๑๒	ถึงหมายเลข ๑๓	ทิศ ๒๙	องศา ๓๗	ลิปดา	ระยะ ๕๙	๑๐๐๐	วา
หมายเลข ๑๓	ถึงหมายเลข ๑๔	ทิศ ๕๗	องศา ๐๔	ลิปดา	ระยะ ๕๔	๑๐๐๐	วา
หมายเลข ๑๔	ถึงหมายเลข ๑๕	ทิศ ๖๐	องศา	ลิปดา	ระยะ ๗๓	๑๐๐๐	วา
หมายเลข ๑๕	ถึงหมายเลข ๑๖	ทิศ ๓๐๘	องศา ๒๓	ลิปดา	ระยะ ๕	๑๐๐๐	วา
หมายเลข ๑๖	ถึงหมายเลข ๑๗	ทิศ ๒๓	องศา ๒๕	ลิปดา	ระยะ ๖๗	๑๐๐๐	วา
หมายเลข ๑๗	ถึงหมายเลข ๑๘	ทิศ ๖๔	องศา ๓๓	ลิปดา	ระยะ ๑๕๖	๑๐๐๐	วา
หมายเลข ๑๘	ถึงหมายเลข ๑๙	ทิศ ๓๔๓	องศา ๓๒	ลิปดา	ระยะ ๑๐๕	๑๐๐๐	วา
หมายเลข ๑๙	ถึงหมายเลข ๒๐	ทิศ ๑๒๕	องศา ๐๒	ลิปดา	ระยะ ๕๗	๑๐๐๐	วา
หมายเลข ๒๐	ถึงหมายเลข ๒๑	ทิศ ๑๓๕	องศา ๒๒	ลิปดา	ระยะ ๖๙	๑๐๐๐	วา
หมายเลข ๒๑	ถึงหมายเลข ๒๒	ทิศ ๑๒๕	องศา ๐๘	ลิปดา	ระยะ ๓๘	๑๐๐๐	วา
หมายเลข ๒๒	ถึงหมายเลข ๒๓	ทิศ ๑๔๐	องศา ๓๙	ลิปดา	ระยะ ๒๖	๑๐๐๐	วา
จากหมายเลข ๒๓	ถึงหมายเลข ๑	ทิศ ๑๗๐	องศา ๕๒	ลิปดา	ระยะ ๕๕	๑๐๐๐	วา
จากหมายเลข	ถึงหมายเลข	ทิศ	องศา	ลิปดา	ระยะ	๑๐๐๐	วา
จากหมายเลข	ถึงหมายเลข	ทิศ	องศา	ลิปดา	ระยะ		วา
จากหมายเลข	ถึงหมายเลข	ทิศ	องศา	ลิปดา	ระยะ		วา
จากหมายเลข	ถึงหมายเลข	ทิศ	องศา	ลิปดา	ระยะ		วา
จากหมายเลข	ถึงหมายเลข	ทิศ	องศา	ลิปดา	ระยะ		วา
จากหมายเลข	ถึงหมายเลข	ทิศ	องศา	ลิปดา	ระยะ		วา
จากหมายเลข	ถึงหมายเลข	ทิศ	องศา	ลิปดา	ระยะ		วา
จากหมายเลข	ถึงหมายเลข	ทิศ	องศา	ลิปดา	ระยะ		วา
จากหมายเลข	ถึงหมายเลข	ทิศ	องศา	ลิปดา	ระยะ		วา
จากหมายเลข	ถึงหมายเลข	ทิศ	องศา	ลิปดา	ระยะ		วา

ลายมือชื่อ

ผู้เขียน

()

()

ลายมือชื่อ

ผู้ทวน

()

()

ลายมือชื่อ

ผู้ตรวจ

()

()

การเพิ่มเติมชนิดของแร่ที่จะทำเหมือง การเปลี่ยนแปลงวิธีการทำเหมือง
แผนผังโครงการทำเหมืองและเงื่อนไข

การเพิ่มเติมชนิดของแร่ อธิบดีอนุญาตให้เพิ่มเติมชนิดของแร่.....
.....ชนิด
วันที่.....เดือน.....พ.ศ.....เป็นต้นไป

อธิบดีกรมทรัพยากรธรณี

การเปลี่ยนแปลงวิธีการทำเหมือง อธิบดีอนุญาตให้เปลี่ยนแปลงวิธีการทำเหมืองจากวิธี.....
.....เป็น.....
วันที่.....เดือน.....พ.ศ.....เป็นต้นไป

อธิบดีกรมทรัพยากรธรณี

การเปลี่ยนแปลงแผนผังโครงการ อธิบดีอนุญาตให้เปลี่ยนแปลงแผนผังโครงการทำเหมืองตามแผนผัง
โครงการทำเหมืองที่แนบท้ายประทานบัตรนี้ที่ได้แก้ไขเพิ่มเติมและแสดงไว้ในลำดับที่ 3 ตั้งแต่วันที่ ๒๑
เดือน สิงหาคม พ.ศ. ๒๕๖๐ เป็นต้นไป

อธิบดีกรมอุตสาหกรรมพื้นฐานและการเหมืองแร่

การเปลี่ยนแปลงเงื่อนไข อธิบดีอนุญาตให้เปลี่ยนแปลงเงื่อนไขที่แสดงไว้ในลำดับที่ 2 ข้อ.....
.....เกี่ยวกับ.....

เป็นดังนี้
ตั้งแต่วันที่.....เดือน.....พ.ศ.....เป็นต้นไป

อธิบดีกรมทรัพยากรธรณี

เอกสารแบบ 2

หนังสือแจ้งผลการพิจารณารายงานการประเมินผลกระทบสิ่งแวดล้อม

การวิเคราะห์ผลกระทบสิ่งแวดล้อม โครงการเหมืองแร่ทรายแก้ว โดยวิธีเหมืองหยาบ ของบริษัท ะยองอินเตอร์เนชั่นแนล เซนต์ ชัพพลาย จำกัด คำขอประทานบัตรที่ 1/2549 ตั้งอยู่ที่หมู่ที่ 7 ตำบล เขาคันทรง อำเภอพนมสารคาม จังหวัดฉะเชิงเทรา โดยให้โครงการปฏิบัติตามมาตรการป้องกันและ แก้ไขผลกระทบสิ่งแวดล้อมและมาตรการติดตามตรวจสอบคุณภาพสิ่งแวดล้อมที่เสนอไว้ในรายงานฯ อย่างเคร่งครัด ดังรายละเอียดตามสิ่งที่ส่งมาด้วย พร้อมทั้งประสานผู้จัดทำรายงาน (บริษัท ริมโคพงษ์ จำกัด) จัดทำรายงานฉบับสมบูรณ์ จำนวน 2 ชุด และแนบบันทึกข้อมูล จำนวน 8 แผ่น และรายงาน ภาคผนวกโดยรวบรวมเอกสารข้อมูลเพิ่มเติมตามลำดับการพิจารณาจำนวน 1 ชุด เสนอต่อ สำนักงานฯ ภายในเวลา 1 เดือน เพื่อเป็นเอกสารอ้างอิงและสั่งให้หน่วยงานที่เกี่ยวข้องต่อไป ทั้งนี้ สำนักงานฯ ได้สำเนาหนังสือแจ้งให้บริษัท ริมโคพงษ์ จำกัด พิจารณาดำเนินการด้วยแล้ว

จึงเรียนมาเพื่อโปรดพิจารณาดำเนินการต่อไป

ขอแสดงความนับถือ



รองอธิการบดี ปฏิบัติราชการแทน
เลขาธิการสำนักงานนโยบายและแผนทรัพยากรธรรมชาติและสิ่งแวดล้อม

สำนักวิเคราะห์ผลกระทบสิ่งแวดล้อม
โทรศัพท์ 0-2265-6500 ต่อ 6788-93
โทรสาร 0-2265-6616



ที่ ทส 1009.2/156

สำนักงานนโยบายและแผน
ทรัพยากรธรรมชาติและสิ่งแวดล้อม
80/1 ซอยพญาลัดดา 7 ถนนพระรามที่ 6
กรุงเทพฯ 10400

8 มกราคม 2553

เรื่อง การพิจารณาการวิเคราะห์ผลกระทบสิ่งแวดล้อม

เรียน กรรมการผู้จัดการ บริษัท ะยองอินเตอร์เนชั่นแนล เซนต์ ชัพพลาย จำกัด

อ้างถึง 1. หนังสือ บริษัท ะยองอินเตอร์เนชั่นแนล เซนต์ ชัพพลาย จำกัด

ลงวันที่ 22 กรกฎาคม 2552

2. หนังสือ บริษัท ะยองอินเตอร์เนชั่นแนล เซนต์ ชัพพลาย จำกัด

ลงวันที่ 29 กันยายน 2552

สิ่งที่ส่งมาด้วย มาตรการป้องกันและแก้ไขผลกระทบสิ่งแวดล้อมและมาตรการติดตามตรวจสอบ

คุณภาพสิ่งแวดล้อม โครงการเหมืองแร่ทรายแก้ว ของบริษัท ะยองอินเตอร์เนชั่นแนล
เซนต์ ชัพพลาย จำกัด คำขอประทานบัตรที่ 1/2549 ตั้งอยู่ที่หมู่ที่ 7 ตำบลเขาคันทรง
อำเภอพนมสารคาม จังหวัดฉะเชิงเทรา

ตามหนังสือที่ยังถึง 1 และ 2 บริษัท ะยองอินเตอร์เนชั่นแนล เซนต์ ชัพพลาย จำกัด
ได้เสนอรายงานการวิเคราะห์ผลกระทบสิ่งแวดล้อม โครงการเหมืองแร่ทรายแก้ว โดยวิธีเหมืองหยาบ ของ
บริษัท ะยองอินเตอร์เนชั่นแนล เซนต์ ชัพพลาย จำกัด คำขอประทานบัตรที่ 1/2549 ตั้งอยู่ที่หมู่ที่ 7 ตำบล
เขาคันทรง อำเภอพนมสารคาม จังหวัดฉะเชิงเทรา จัดทำโดยบริษัท ริมโคพงษ์ จำกัด ให้สำนักงานนโยบาย
และแผนทรัพยากรธรรมชาติและสิ่งแวดล้อมพิจารณาขึ้นต่อการพิจารณาการพิจารณา ความ
ละเอียดแจ้งแล้ว

สำนักงานนโยบายและแผนทรัพยากรธรรมชาติและสิ่งแวดล้อมได้เสนอรายงานการ
วิเคราะห์ผลกระทบสิ่งแวดล้อม โครงการเหมืองแร่ทรายแก้ว โดยวิธีเหมืองหยาบ ของบริษัท ะยองอินเตอร์
เนชั่นแนล เซนต์ ชัพพลาย จำกัด คำขอประทานบัตรที่ 1/2549 ตั้งอยู่ที่หมู่ที่ 7 ตำบลเขาคันทรง อำเภอ
พนมสารคาม จังหวัดฉะเชิงเทรา ให้คณะกรรมการผู้ชำนาญการพิจารณาการวิเคราะห์ผลกระทบ
สิ่งแวดล้อม ด้านเหมืองแร่ และอุตสาหกรรมกลุ่มหรือแร่ต่าง ๆ พิจารณาความสำคัญขึ้นต่อการพิจารณา
รายงานฯ และในการประชุมครั้งที่ 9/2552 เมื่อวันที่ 7 ตุลาคม 2552 คณะกรรมการฯ มีมติให้รอบกับรายงาน

เอกสารแบบ 3

หนังสือแจ้งผลการพิจารณาการเปลี่ยนแปลงแผนผังโครงการทำเหมือง



ส.ก. ๖๕๔
เลขที่รับ ๑๕ ส.ก. ๒๕๖๐
วันที่ ๑๕ มิ.ย. ๒๕๖๐

บันทึกข้อความ

แบบ ๒
ราชบัณฑิตยสถาน
เลขที่รับ ๑๖๔๔
วันที่ ๑๕ มิ.ย. ๒๕๖๐
เรื่อง ๖๐ ๒๕๖๐

ส่วนราชการ สำนักบริหารสิ่งแวดล้อม กพร. โทร. ๐ ๒๒๐๒ ๓๗๕๘ โทรสาร ๐ ๒๖๔๔ ๘๗๖๒

ที่ อก ๐๕๐๘/ก(๒)๒๐๖

วันที่ ๖ มิถุนายน ๒๕๖๐

เรื่อง ผลการพิจารณาการเปลี่ยนแปลงแผนผังโครงการทำเหมือง ของบริษัท ระยองอินเตอร์เนชั่นแนล
แซนด์ ซัพพลาย จำกัด

เรียน ผอ.สรข.๖

ตามที่ สรข.๖ ได้มีหนังสือ ที่ อก ๐๕๑๙/๖๓๒ ลงวันที่ ๙ มิถุนายน ๒๕๖๐ ส่งรายงานลักษณะ
ธรณีวิทยาแหล่งแร่และแผนผังโครงการทำเหมือง ประกอบคำขอเปลี่ยนแปลงแผนผังโครงการทำเหมือง ชนิด
แร่ทรายแก้ว ประทานบัตรที่ ๒๕๘๑๔/๑๕๔๘๑ ของบริษัท ระยองอินเตอร์เนชั่นแนล แซนด์ ซัพพลาย จำกัด
ตั้งอยู่ที่ตำบลเขาหินซ้อน อำเภอพนมสารคาม จังหวัดฉะเชิงเทรา และมีความเห็นว่า แผนผังโครงการทำเหมือง
มีความเหมาะสมตามหลักวิศวกรรมและสอดคล้องกับลักษณะธรณีวิทยา ให้สำนักบริหารสิ่งแวดล้อม (สบส.)
พิจารณามาตรการป้องกันและแก้ไขผลกระทบสิ่งแวดล้อมและมาตรการติดตามตรวจสอบผลกระทบ
สิ่งแวดล้อม และแจ้งผลการพิจารณาให้ สรข.๖ ทราบ ความละเอียดแจ้งแล้ว นั้น

สบส. ตรวจสอบแล้ว ขอเรียนว่า

๑. การขอเปลี่ยนแปลงแผนผังโครงการทำเหมืองครั้งนี้เป็นการขอทำเหมืองความลึกจาก
เดิม ๒.๕ เมตร เป็นไม่เกิน ๑๒ เมตร โดยออกแบบการทำเหมืองแบบขั้นบันได และความลาดชันสุดท้ายรวม
ของบ่อเหมืองไม่เกิน ๓๕ องศา และเสนอแผนการนำเงินงบประมาณเข้ากองทุนฟื้นฟูพื้นที่เหมืองแร่ ในเดือน
แรกหลังจากได้รับอนุญาตเปลี่ยนแปลงแผนผังโครงการทำเหมือง สำหรับพื้นที่ที่จะต้องฟื้นฟู เนื้อที่ประมาณ ๓๐ ไร่
เป็นระยะเวลา ๑๘ ปี และดูแลรักษาพื้นที่ภายหลังสิ้นอายุประทานบัตรอีก ๒ ปี จะเฉลี่ยนำเงินเข้ากองทุนปีละ
๒๐,๐๐๐ บาท

๒. สำนักงานนโยบายและแผนทรัพยากรธรรมชาติและสิ่งแวดล้อม (สผ.) ได้มีหนังสือ
ที่ ทส ๑๐๐๙.๒/๑๕๖ ลงวันที่ ๘ มกราคม ๒๕๕๓ ให้ความเห็นชอบรายงานผลกระทบสิ่งแวดล้อมเบื้องต้น
และให้ผู้ถือประทานบัตรปฏิบัติตามมาตรการป้องกันและแก้ไขผลกระทบสิ่งแวดล้อมและมาตรการติดตาม
ตรวจสอบผลกระทบสิ่งแวดล้อม ซึ่งมาตรการฯ ไม่ได้กำหนดให้จัดตั้งกองทุนฟื้นฟูพื้นที่เหมืองแร่ แต่ได้
กำหนดให้มีงบประมาณในการดำเนินการฟื้นฟูพื้นที่โครงการ และจัดตั้งกองทุนเพื่อสิ่งแวดล้อมทางด้านสุขภาพ
ไว้แล้ว โดยให้นำเงินเข้ากองทุนทุกเดือนเป็นจำนวนร้อยละ ๑ ของค่าภาคหลวงแร่ที่ทำเหมืองได้ทุกเดือน
พร้อมทั้งให้มีมาตรการเสริมสร้างความเชื่อมั่น และแสดงความรับผิดชอบต่อชุมชน ให้จัดทำแผนมวลชน
สัมพันธ์ที่เป็นรูปธรรม โดยจัดเป็นงบประมาณรายปี ๆ ละ ๑๐๐,๐๐๐ บาท ซึ่งโครงการฯ ได้ออกแบบและ
วางแผนการทำเหมือง ในอัตราการผลิตแร่เฉลี่ยประมาณ ๑๘๐,๐๐๐ เมตริกตันต่อปี และจัดสรรงบประมาณ
เข้ากองทุนดังกล่าวปีละ ๑๐๐,๐๐๐ บาท

๓. กพร. ได้มีประกาศ เรื่อง มาตรการป้องกันและแก้ไขผลกระทบสิ่งแวดล้อม โครงการ
เหมืองแร่ทรายแก้ว หรือทรายซิลิกา ลงวันที่ ๒๓ สิงหาคม พ.ศ. ๒๕๕๖ โดยกำหนดให้ออกแบบบ่อเหมืองมี
ความลึกสูงสุดไม่เกิน ๑๒ เมตร จากระดับผิวดิน ความลาดชันสุดท้ายรวมไม่เกิน ๓๕ องศา หรือไม่เกิน ๑ : ๒

สำเนาถูกต้อง

สบส....

นักวิชาการอุตสาหกรรมปฏิบัติการ

สพส. พิจารณาแล้ว เห็นว่าการเปลี่ยนแปลงแผนผังโครงการทำเหมืองดังกล่าวไม่ก่อให้เกิดผลกระทบสิ่งแวดล้อมเพิ่มขึ้นอย่างมีนัยสำคัญ จึงเห็นควรให้ผู้ถือประทานบัตรปฏิบัติตามมาตรการป้องกันและแก้ไขผลกระทบสิ่งแวดล้อมและมาตรการติดตามตรวจสอบผลกระทบสิ่งแวดล้อมที่กำหนดไว้เดิม ตามหนังสือ สผ. ที่ ทส ๑๐๐๔.๒/๑๕๖ ลงวันที่ ๘ มกราคม ๒๕๕๓ และปฏิบัติให้มีความสอดคล้องกับประกาศ กพร. เรื่อง มาตรการป้องกันและแก้ไขผลกระทบสิ่งแวดล้อม โครงการเหมืองแร่ทรายแคว หรือทรายซิลิกา ลงวันที่ ๒๓ สิงหาคม พ.ศ. ๒๕๕๖ อย่างเคร่งครัด ทั้งนี้ ให้ผู้ถือประทานบัตรดำเนินการจัดตั้งกองทุนฟื้นฟูพื้นที่เหมืองแร่ โดยให้นำเงินเข้ากองทุนฯ ในอัตราปีละ ๓๔,๕๐๐ บาทต่อไร่ของพื้นที่ที่ต้องฟื้นฟูและบำรุงรักษาต้นไม้ในแต่ละปี และให้จัดสรรงบประมาณเข้ากองทุนเฝ้าระวังสุขภาพชุมชน ปีละ ๑๐๐,๐๐๐ บาท ตลอดอายุประทานบัตร ตามที่เสนอ เพื่อดำเนินกิจกรรมเฝ้าระวังสุขภาพและกิจกรรมของกองทุนเพื่อสิ่งแวดล้อมทางด้านสุขภาพ

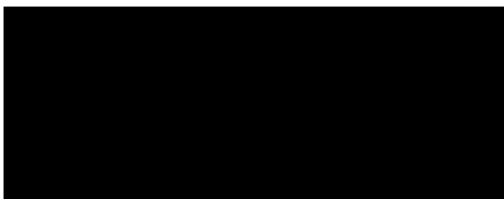
จึงเรียนมาเพื่อโปรดพิจารณาดำเนินการในส่วนที่เกี่ยวข้องต่อไป



ผู้อำนวยการสำนักบริหารสิ่งแวดล้อม

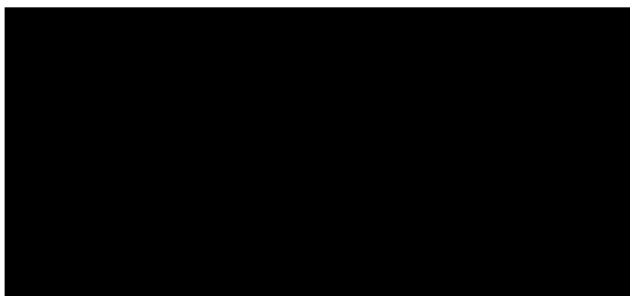
- เรียน ☐ ผบต.
☐ กสท.
☐ กสท.
☐ กสว.
☒ กกท

ดีเห็นนะ



ผอ.สรช.๖

๑ ๙ มิ.ย. ๒๕๖๐



สำเนาถูกต้อง



วิชาการอุตสาหกรรมปฏิบัติการ

เอกสารแนบ 4

รายงานแผนและผลการดำเนินงานด้านการฟื้นฟูพื้นที่ที่ทำเหมือง

PISSCO

DA NANG KHA THAI WOLF SAND SUPPLY CO., LTD.

วันที่ 20 ธันวาคม 2567

เรื่อง นำส่งรายงานแผนและผลการดำเนินงานด้านการฟื้นฟูพื้นที่ที่ทำเหมือง
เรียน อุตสาหกรรมจังหวัดฉะเชิงเทรา
สิ่งที่ส่งมาด้วย รายงานฯ จำนวน 1 เล่ม และ CD จำนวน 1 แผ่น

บริษัท ระยองอินเตอร์เนชั่นแนล แชนด์ ทรัพยากร จำกัด ได้รับอนุญาตให้ดำเนินโครงการเหมืองแร่
ทรายแก้ว ของบริษัท ระยองอินเตอร์เนชั่นแนล แชนด์ ทรัพยากร จำกัด ประทานบัตรที่ 29814/15981 ตั้งอยู่ที่
หมู่ที่ 7 ตำบลเขาหินซ้อน อำเภอพนมสารคาม จังหวัดฉะเชิงเทรา โดยต้องปฏิบัติตามมาตรการป้องกันและ
แก้ไขผลกระทบสิ่งแวดล้อมตามที่ระบุไว้ในรายงานการประเมินผลกระทบสิ่งแวดล้อม และต้องจัดส่งรายงาน
แผนและผลการดำเนินงานด้านการฟื้นฟูพื้นที่ทำเหมืองให้หน่วยงานที่เกี่ยวข้องทราบปีละ 1 ครั้ง

บริษัทฯ จึงได้จัดส่งรายงานแผนและผลการดำเนินงานด้านการฟื้นฟูพื้นที่ที่ทำเหมืองมายังท่านดังสิ่งที่
ส่งมาด้วย และพร้อมกันนี้ได้จัดส่งรายงานไปยังกรมอุตสาหกรรมพื้นฐานและการเหมืองแร่เรียบร้อยแล้ว

จึงเรียนมาเพื่อโปรดพิจารณา

ผู้รับมอบอำนาจ

สำนักงานอุตสาหกรรมจังหวัดฉะเชิงเทรา
เลขที่.....
วันที่ 23 ธ.ค. 2567
เวลา.....

23 ธ.ค. 2567

ที่ตั้งโรงงาน : เลขที่ 26 หมู่ 8 ต.นาเกลือหิน อ.พนมสารคาม จ.ฉะเชิงเทรา 24120 Tel : 038-086-745,081-945-5124 Fax : 038-086-746
สำนักงานใหญ่ : เลขที่ 333 หมู่ 2 ต.นาทอง อ.นาทอง จ.ระยอง 21190 Tel : 038-670-943-4,081-622-0029 Fax : 038-670-947

PISSCO

DA NANG KHA THAI WOLF SAND SUPPLY CO., LTD.

วันที่ 20 ธันวาคม 2567

เรื่อง นำส่งรายงานแผนและผลการดำเนินงานด้านการฟื้นฟูพื้นที่ที่ทำเหมือง
เรียน อธิบดีกรมอุตสาหกรรมพื้นฐานและการเหมืองแร่
สิ่งที่ส่งมาด้วย รายงานฯ จำนวน 1 เล่ม และ CD จำนวน 1 แผ่น

บริษัท ระยองอินเตอร์เนชั่นแนล แชนด์ ทรัพยากร จำกัด ได้รับอนุญาตให้ดำเนินโครงการเหมืองแร่
ทรายแก้ว ของบริษัท ระยองอินเตอร์เนชั่นแนล แชนด์ ทรัพยากร จำกัด ประทานบัตรที่ 29814/15981 ตั้งอยู่ที่
หมู่ที่ 7 ตำบลเขาหินซ้อน อำเภอพนมสารคาม จังหวัดฉะเชิงเทรา โดยต้องปฏิบัติตามมาตรการป้องกันและ
แก้ไขผลกระทบสิ่งแวดล้อมตามที่ระบุไว้ในรายงานการประเมินผลกระทบสิ่งแวดล้อม และต้องจัดส่งรายงาน
แผนและผลการดำเนินงานด้านการฟื้นฟูพื้นที่ทำเหมืองให้หน่วยงานที่เกี่ยวข้องทราบปีละ 1 ครั้ง

บริษัทฯ จึงได้จัดส่งรายงานแผนและผลการดำเนินงานด้านการฟื้นฟูพื้นที่ที่ทำเหมืองมายังท่านดังสิ่งที่
ส่งมาด้วย และพร้อมกันนี้ได้จัดส่งรายงานไปยังสำนักงานอุตสาหกรรมพื้นฐานและการเหมืองแร่ เขต 6
นครราชสีมา เพื่อดำเนินการในส่วนที่เกี่ยวข้องเรียบร้อยแล้ว

จึงเรียนมาเพื่อโปรดพิจารณา

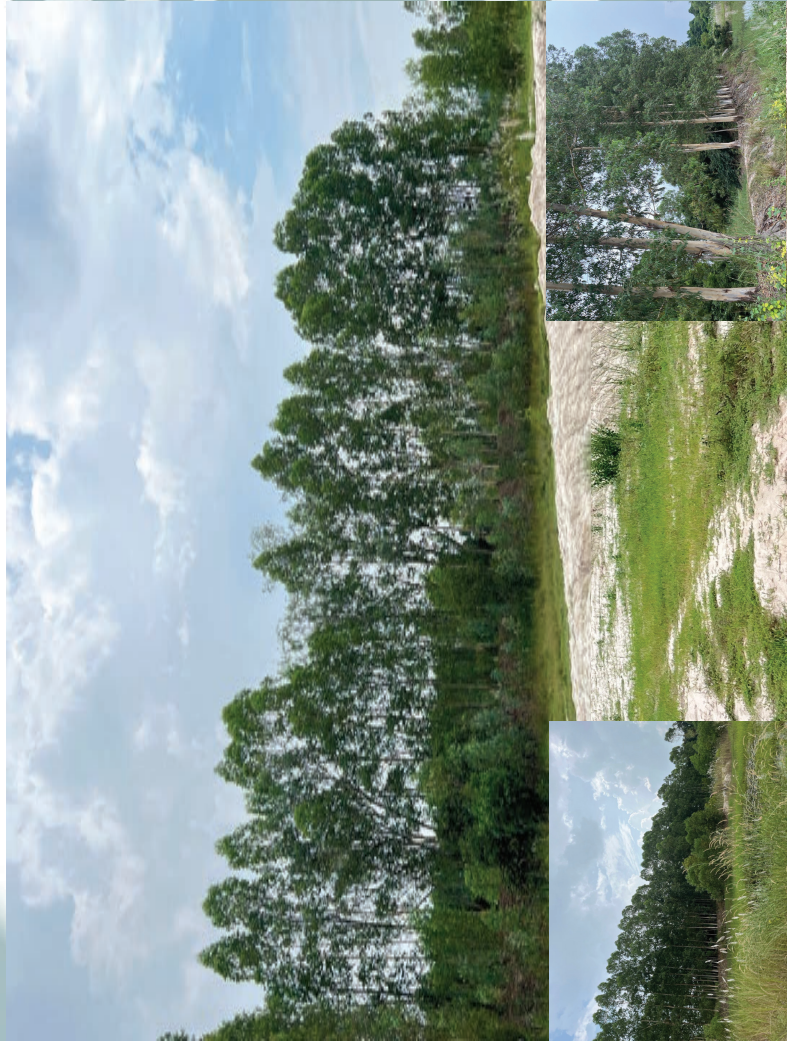
ผู้รับมอบอำนาจ

ได้รับเรื่องแล้ว
20 ธ.ค. 2567

ที่ตั้งโรงงาน : เลขที่ 26 หมู่ 8 ต.นาเกลือหิน อ.พนมสารคาม จ.ฉะเชิงเทรา 24120 Tel : 038-086-745,081-945-5124 Fax : 038-086-746
สำนักงานใหญ่ : เลขที่ 333 หมู่ 2 ต.นาทอง อ.นาทอง จ.ระยอง 21190 Tel : 038-670-943-4,081-622-0029 Fax : 038-670-947

รายงานแผนและผลการดำเนินงานด้านการฟื้นฟูพื้นที่ทำเหมือง

โครงการเหมืองแร่ทรายแก้ว
ของ บริษัท ระยองอินเตอร์เนชั่นแนล แชนด์ ซัพพลาย จำกัด
ประทานบัตรที่ 29814/15981
ตั้งอยู่ที่ หมู่ที่ 7 ตำบลเขาหินซ้อน อำเภอพนมสารคาม จังหวัดฉะเชิงเทรา



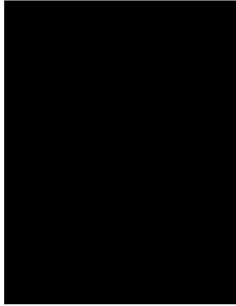
เสนอต่อ
กรมอุตสาหกรรมพื้นฐานและการเหมืองแร่
และสำนักงานนโยบายและแผนทรัพยากรธรรมชาติและสิ่งแวดล้อม
มกราคม 2567



วันที่ 20 ธันวาคม 2567
เรื่อง นำส่งรายงานแผนและผลการดำเนินงานด้านการฟื้นฟูพื้นที่ที่ทำเหมือง
เรียน ผู้อำนวยการสำนักงานอุตสาหกรรมพื้นฐานและการเหมืองแร่ เขต 6 นครราชสีมา
สิ่งที่ส่งมาด้วย รายงานฯ จำนวน 3 เล่ม และ CD จำนวน 3 แผ่น

บริษัท ระยองอินเตอร์เนชั่นแนล แชนด์ ซัพพลาย จำกัด ได้รับอนุญาตให้ดำเนินโครงการเหมืองแร่
ทรายแก้ว ของบริษัท ระยองอินเตอร์เนชั่นแนล แชนด์ ซัพพลาย จำกัด ประทานบัตรที่ 29814/15981 ตั้งอยู่ที่
หมู่ที่ 7 ตำบลเขาหินซ้อน อำเภอพนมสารคาม จังหวัดฉะเชิงเทรา โดยต้องปฏิบัติตามมาตรการป้องกันและ
แก้ไขผลกระทบสิ่งแวดล้อมตามที่ระบุไว้ในรายงานการประเมินผลกระทบสิ่งแวดล้อม และต้องจัดส่งรายงาน
แผนและผลการดำเนินงานด้านการฟื้นฟูพื้นที่ทำเหมืองให้หน่วยงานที่เกี่ยวข้องทราบปีละ 1 ครั้ง
บริษัทฯ จึงได้จัดส่งรายงานแผนและผลการดำเนินงานด้านการฟื้นฟูพื้นที่ทำเหมืองมายังท่านดังสิ่งที่
ส่งมาด้วย เพื่อให้ท่านดำเนินการนำส่งหน่วยงานที่เกี่ยวข้อง และพร้อมกันนี้ได้จัดส่งรายงานไปยังกรม
อุตสาหกรรมพื้นฐานและการเหมืองแร่เรียบร้อยแล้ว

จึงเรียนมาเพื่อโปรดพิจารณา



ผู้รับมอบอำนาจ

ได้รับเอกสารแล้ว



เจ้าหน้าที่งานเอกสาร
ยศ จ.ค. ๒๕๖๗

รายงานแผนและผลการดำเนินงานด้านாரพื้นที่ทำเหมือง
โครงการเหมืองแร่ทรายแก้ว ของบริษัท ะยะอินเตอร์เนชั่นแนล แชนด์ ชัฟฟลาย จำกัด
รายงานบัตรที่ 29814/15981

ตำบลเขาหินซ้อน อำเภอมโนรมสาร จังหัดฉะเชิงเทรา



1. ความเป็นมา

สืบเนื่องจากการประชุมของคณะกรรมการผู้ชำนาญการพิจารณารายงานการวิเคราะห์ผลกระทบสิ่งแวดล้อม ด้านเหมืองแร่ และอุตสาหกรรมถลุงหรือแต่งแร่ ในการประชุมครั้งที่ 9/2552 เมื่อวันที่ 7 ตุลาคม 2552 ที่ประชุมมีมติเห็นชอบกับรายงานการประเมินผลกระทบสิ่งแวดล้อม (เดิมคือรายงานการวิเคราะห์ผลกระทบสิ่งแวดล้อม) โครงการเหมืองแร่ทรายแก้ว ของบริษัท ะยะอินเตอร์เนชั่นแนล แชนด์ ชัฟฟลาย จำกัด คำขอประทานบัตรที่ 1/2549 ปัจจุบันได้รับอนุญาตเป็นประทานบัตรที่ 29814/15981 (เอกสารแนบ 1) ตั้งอยู่ที่ 7 ตำบลเขาหินซ้อน อำเภอมโนรมสาร จังหัดฉะเชิงเทรา (รูปที่ 1) สำนักงานนโยบายและแผนทรัพยากรธรรมชาติและสิ่งแวดล้อม แจ้งผลการพิจารณารายงานการประเมินผลกระทบสิ่งแวดล้อมของโครงการดังกล่าว และโครงการจะต้องปฏิบัติตามมาตรการป้องกันและแก้ไขผลกระทบสิ่งแวดล้อมและมาตรการติดตามตรวจสอบผลกระทบสิ่งแวดล้อม ตามหนังสือที่ ทส 1009.2/156 ลงวันที่ 8 มกราคม 2553 (เอกสารแนบ 2)

ต่อมาโครงการได้ยื่นขอเปลี่ยนแปลงแผนผังการทำเหมือง กรมอุตสาหกรรมพื้นฐานและการเหมืองแร่ โดยสำนักบริหารสิ่งแวดล้อม พิจารณาแล้วเห็นว่าการเปลี่ยนแปลงแผนผังโครงการทำเหมืองดังกล่าวไม่ก่อให้เกิดผลกระทบต่อสิ่งแวดล้อมเพิ่มขึ้นอย่างมีนัยสำคัญ จึงให้ทางโครงการปฏิบัติตามมาตรการป้องกันและแก้ไขผลกระทบสิ่งแวดล้อมและมาตรการติดตามตรวจสอบผลกระทบสิ่งแวดล้อม ตามหนังสือที่ ทส 1009.2/156 ลงวันที่ 8 มกราคม 2553 และปฏิบัติให้สอดคล้องกับประกาศกรมอุตสาหกรรมพื้นฐานและการเหมืองแร่ เรื่องมาตรการป้องกันและแก้ไขผลกระทบสิ่งแวดล้อม โครงการเหมืองแร่ทรายแก้วหรือทรายลิลิกา ลงวันที่ 23 สิงหาคม 2556 ตามหนังสือที่ อก0508/ก(2)201 ลงวันที่ 15 กันยายน 2560 (เอกสารแนบ 3)

อย่างไรก็ตาม เพื่อให้เป็นไปตามมาตรการป้องกันและแก้ไขผลกระทบสิ่งแวดล้อมที่กำหนดให้จัดส่งรายงานผลการดำเนินการด้านการฟื้นฟูให้ สม. ทราบปีละ 1 ครั้ง โครงการจึงได้จัดทำรายงานผลการดำเนินงานด้านการฟื้นฟูพื้นที่ทำเหมืองเพื่อนำเสนอต่อ สม. พร้อมทั้งส่งรายงานแผนและผลการดำเนินงานด้านการฟื้นฟูพื้นที่ทำเหมือง ตามรูปแบบที่กรมอุตสาหกรรมพื้นฐานและการเหมืองแร่กำหนด (เอกสารแนบ 4)

รายงานแผนและผลการดำเนินงาน ด้านการฟื้นฟูพื้นที่ทำเหมือง

พื้นที่ประเทศที่ 29814/15981 ปรากฏอยู่ในแผนที่ภูมิประเทศของกรมแผนที่ทหารมาตราส่วน 1:50,000 ลำดับชุด L7018 ระหว่าง 5236 ระหว่งค่าพิกัด UTM เส้นกริดตั้งที่ 768000-770000 และเส้นกริดบนที่ 1522000-1524000 สภาภูมิประเทศบริเวณที่ตั้งโครงการเป็นที่ราบ ที่ระดับความสูง 40-50 เมตร จากระดับน้ำทะเลปานกลาง [ม.รทท.]

พื้นที่ประมาณบัตริมีเนื้อที่ 129.3-25 ไร่ ตามการออกแบบแผนผังโครงการท่าเรือท่าอากาศยาน 102-2-95 ไร่ ส่วนพื้นที่ที่เหลือประมาณ 102-2-95 ไร่ ปัจจุบันมีพื้นที่ที่ถูกใช้ประโยชน์ประมาณ 102-2-95 ไร่ ส่วนพื้นที่ว่างจากการทำเหมืองจากทาง 27-1-10 ไร่ เป็นพื้นที่ว่างจากการทำเหมืองจากแนวเขตโครงการในระยะ 5 ม. และพื้นที่ว่างจากการทำเหมืองจากทาง 27-1-10 ไร่ ปัจจุบันมีพื้นที่ที่ถูกใช้ประโยชน์ประมาณ 50 ม. ปัจจุบันโครงการดำเนินการทำเหมืองในพื้นที่ น้ำสาธารณประโยชน์ และทางสาธารณประโยชน์ในระยะ 45 ไร่ และพื้นที่ที่ขุดแต่แร่เสร็จแล้วซึ่งสภาพเป็นขุมประมาณ 52 ไร่ แบ่งเป็นพื้นที่ที่อยู่ระหว่างการขุดแร่ 45 ไร่ และพื้นที่ที่ขุดแต่แร่เสร็จแล้วซึ่งสภาพเป็นขุมเหมืองขนาดประมาณ 7 ไร่ ซึ่งโครงการใช้ประโยชน์เป็นบ่อตกตะกอน ดังรูปที่ 2 นอกจากนี้มีพื้นที่ประมาณ 100 ตารางวา ที่โครงการกำหนดไว้เป็นพื้นที่ตั้งสำนักงานบ้านพัก 50 ตารางวา และพื้นที่ตั้งห้องซ่อมบำรุง 50 ตารางวา แต่ปัจจุบันยังไม่ได้ดำเนินการก่อสร้าง

เนื่องจากผมได้โครงการ ประทานบัตรที่ 29814/15981 เป็นพื้นที่เอกสารสิทธิ์ประเภทโฉนดที่ดินของโครงการเอง ในการฟื้นฟูพื้นที่ภายหลังการทำเหมืองจึงประสานข้อมูลร่วมกับบริษัท রয়েอจินเดอร์เนชั่นแนล แชนด์ ชีฟฟพลาย จำกัด สามารถสรุปได้ ดังนี้

- 1) เพื่อกำหนดรูปแบบการใช้ประโยชน์ที่ดินให้มีความเหมาะสมต่อสภาพพื้นที่ในแต่ละบริเวณ

- หน้า 3



หน้า 2

3.2 รายละเอียดและขอบเขตพื้นที่ฟื้นฟู

พื้นที่โครงการทำเหมืองแร่ทรายแก้ว มีเนื้อที่ทั้งหมด 129-3-25 ไร่ มีพื้นที่แบ่งออกเป็น 2 ส่วน ดังรูปที่ 3 รายละเอียดดังนี้

ส่วนที่ 1 พื้นที่ที่ไม่มีการทำเหมือง ได้แก่ แนวเวนคืนระยะการทำเหมืองโดยรอบพื้นที่โครงการจะดำเนินการจัดสร้างคันดินกั้นน้ำอัตโนมัติโดยรอบแนวเขตพื้นที่โครงการ โดยมีลักษณะหน้าตัดเป็นสี่เหลี่ยมคางหมู สูงประมาณ 1 ม. ปลูกไม้ยืนต้นได้เร็ว เช่น ยูคาลิปตัส มีระยะห่างระหว่างแถว 2 ม. และระยะห่างระหว่างคัน 2 ม. แบบสลัดพื้นป่า โดยรอบพื้นที่โครงการ ติดป้ายประกาศห้ามบุคคลภายนอกเข้าพื้นที่ ปลูกหญ้าแฝก รอบพื้นที่ขอบบ่อเหมืองทั้งหมด เพื่อป้องกันการชะล้างพังทลายของดิน ไม่ให้ดินได้รื้อปลูกคลุมโดยรอบ รวมทั้งพื้นที่ส่วนนี้ประมาณ 26-3-30 ไร่ จะดำเนินการก่อนการทำเหมืองและรักษาไว้ให้มีสภาพใกล้เคียงธรรมชาติไปเลย

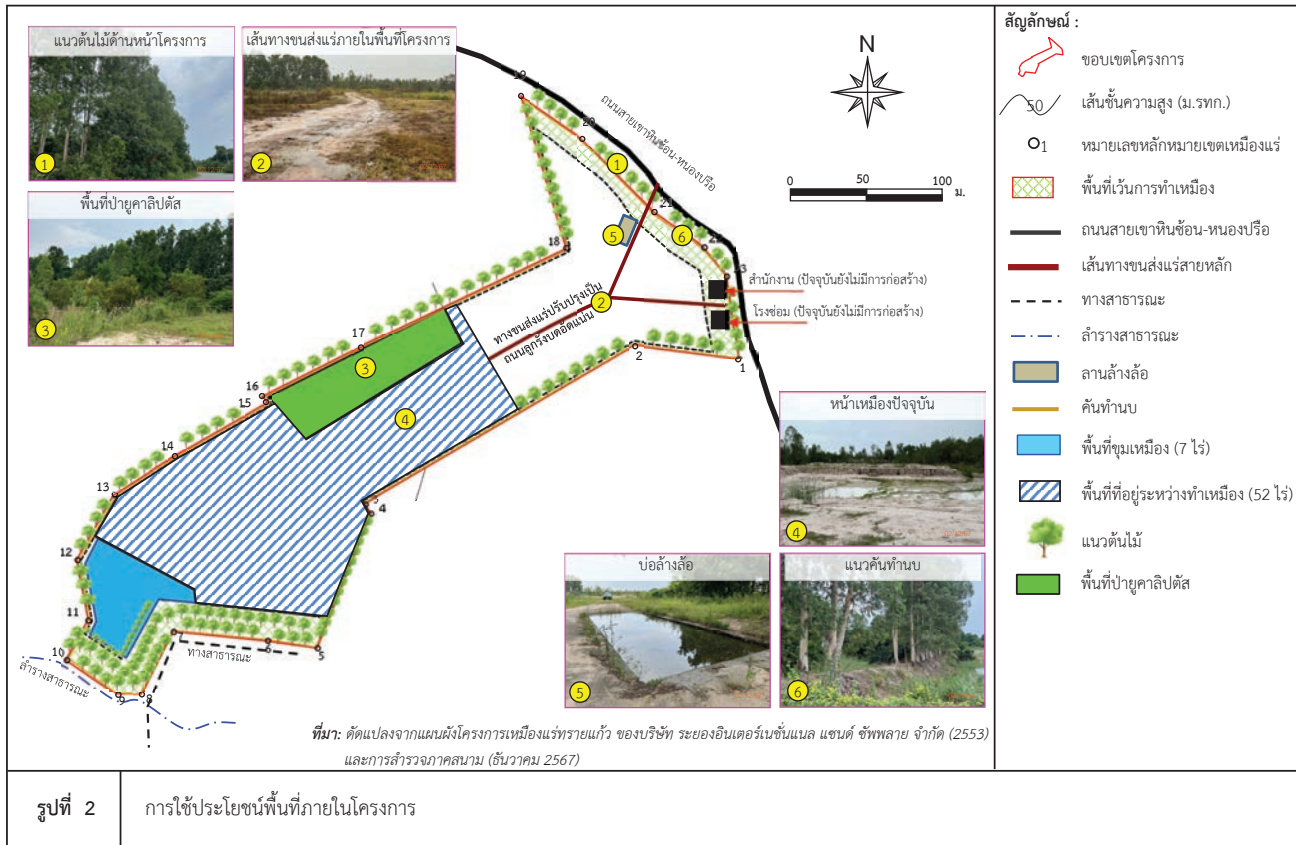
ส่วนที่ 2 พื้นที่ที่ใช้ในการทำเหมือง มีพื้นที่ประมาณ 102-2-95 ไร่ ในช่วงระยะเวลาการทำเหมือง จะเป็นการขยายบ่อเหมืองตั้งแต่ปีที่ 1 จนกระทั่งเต็มทั้งพื้นที่ ซึ่งภายหลังการทำเหมืองจะมีลักษณะเป็นบ่อเหมืองลึกประมาณ 2.5 ม. ขอบบ่อเหมืองมีความลาดชันประมาณ 30 องศา ในพื้นที่ส่วนนี้เนื่องจากเป็นพื้นที่เอกสารสิทธิ์และสิทธิจากที่ดินเดิมไม่มากนัก โครงการจะดำเนินการฟื้นฟูพื้นที่ ใช้เป็นสวนป่ายูคาลิปตัส เพื่อใช้ทำกระดาษ โดยระหว่างการทำเหมืองในแต่ละปีผ่านไปดำเนินการฟื้นฟูพื้นที่ที่ผ่านการการทำเหมืองแล้วพร้อมกัน โดยปลูกสวนป่ายูคาลิปตัสจนสิ้นสุดการทำเหมืองจะปลูกได้เต็มพื้นที่พอดี

3.3 ช่วงระยะเวลาการฟื้นฟูและปรับปรุงพื้นที่ผ่านการทำเหมือง

ในการฟื้นฟูพื้นที่ผ่านการทำเหมือง (พื้นที่ในส่วนที่ 2) สามารถสรุปเป็นช่วงเวลาสัมพันธ์กับการทำเหมืองตามแผนผังโครงการทำเหมืองได้ดังนี้

1) การฟื้นฟูช่วงที่ 1 (ปี 2554-2555) การปรับปรุงบ่อเหมืองเพื่อใช้เป็นบ่อเก็บน้ำ

เป็นช่วงที่เริ่มทำเหมือง โดยการเปิดหน้าเหมืองในลักษณะขุดเปิดจากที่ราบ ที่ระดับความสูงประมาณ 40 ม.(รทก.) จนถึงระดับความสูงประมาณ 37.5 ม.(รทก.) โดยในปีที่ 1 มีพื้นที่ประมาณ 2.56 ไร่ และปีที่ 2 มีพื้นที่ประมาณ 4.25 ไร่ รวมพื้นที่ประมาณ 6.8 ไร่ ในช่วงนี้จะทำการฟื้นฟูขอบบ่อเหมืองใหม่ ความลาดชันไม่เกิน 30 องศา ปลูกหญ้าแฝกปกคลุมให้ทั่ว ปรับสภาพพื้นที่บ่อเหมืองเพื่อใช้เป็นบ่อรับน้ำฝน ส่วนเกินไหลระบายลงเก็บซึ่ง พื้นที่บ่อที่ไม่มีน้ำท่วมขังจะใส่ปุ๋ยคอก ปลูกยูคาลิปตัสขนาด Spacing 2x2 ม. ระหว่างแถวจะปลูกหญ้าแฝกปกคลุมพื้นที่ให้ทั่ว



รูปที่ 2

การใช้ประโยชน์พื้นที่ภายในโครงการ

เป็นการเปิดทำเหมืองอย่างต่อเนื่องจากปี 2 โดยใช้ Backhoe ขุดตักจากระดับความสูงประมาณ 40-50 ม. (รทก.) ขุดจากผิวดินลึกประมาณ 2.5 ม. จนถึงระดับความสูงประมาณ 37.5-47.5 ม. (รทก.) ที่เป็นระดับสุดท้ายการทำเหมือง (พื้นที่บ่อเหมืองจะมีความลาดชันประมาณ 1-2 องศา จากทิศตะวันออกเฉียงเหนือของสี่ทิศตะวันตกเฉียงใต้) ในแต่ละปีที่มีการขุดผ่านไปในประมาณ ปีละ 12 ไร่ จะลดดำเนินการปรับปรุงบ่อเหมืองให้มีความลาดชันไม่เกิน 30 องศา ใส่ปุ๋ยยูเรียคลิโดส ขนาด Spacing 2x2 ม. ระหว่างแถวจะปลูกหญ้าแฝกปกคลุมพื้นที่ให้ทั่วพื้นที่ดำเนินการทำเหมืองไปแล้ว จนถึงสุดท้าย ซึ่งในช่วงนี้อาจมีการนำปุ๋ยคลิโดสใส่ลงพื้นที่ปลูกที่ตรบรอบตัดฟัน (อายุ 5-10 ปี) และไม่มีจากการดองสาขงระยะออกจำหน่ายเป็นระยะๆ และปลูกทดแทนในลักษณะ Corp Rotation ซึ่งเมื่อสิ้นสุดการทำเหมืองก็สามารถดำเนินการดำเนินการสวนป่ายูเรียคลิโดสได้ต่อไปทันที

สำหรับปริมาณที่จะนำมาใช้ในการปรับปรุงสภาพพื้นที่การทำการเมืองของโครงการ ซึ่งได้ประมาณค่าใช้จ่ายเบื้องต้นในช่วงการทำงานเมืองช่วงแรก (สร้างคันกันบ และงานปลูกสวนป่าบริเวณพื้นที่เวน

เนื่องจากการทำงานเพื่อโครงการ เป็นการทำให้ห้องโดยวิธีมีบทบาท เป็นบ่อเหมือง และมีเมือ
สิ้นสุดการทำงานห้องทั้งที่ตั้งกลางพื้นที่เป็นส่วนใหญ่ ที่มีลักษณะเป็นบ่อเหมืองลึกประมาณ
2.2-5 ม. มีความลาดชันบ่อเหมืองประมาณ 30 องศา มีพื้นผิวเคลือบด้วยน้ำฝน และน้ำยูคาลิปตัส จึงมีแผน
ด้านความปลอดภัยระหว่างการทำงานเหมือง และภายหลังสิ้นสุดการทำงานเหมือง

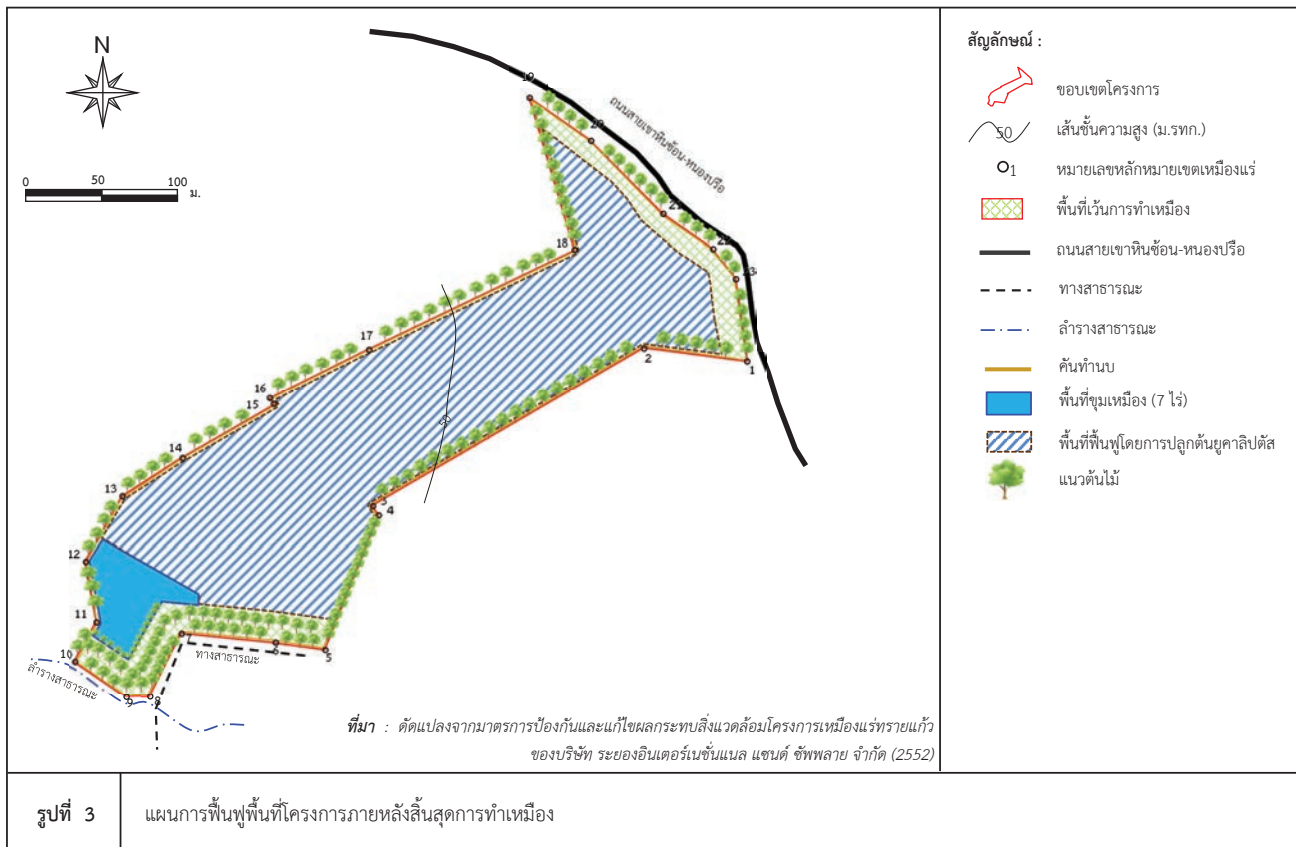
การฟื้นฟูเมืองในปัจจุบันในช่วงที่ 2 ของการฟื้นฟู (ปี 2556-2579) จะเป็นช่วงปลูกสร้างส่วนป่า

- **ผู้พิมพ์ที่ไม่มีการทำเหมือง**

โครงการได้มีการดูแลและควบคุมดินที่ปลูกไว้บนคันทำนบดินให้มีความเจริญเติบโตที่ดี และทำการปลูกทดแทนหากพบความเสียหาย พร้อมทั้งปลูกต้นไม้และพืชคลุมดินเพิ่มเติมให้มีความหนาแน่นมากขึ้น ในบริเวณพื้นที่วัชกรทำการรื้อถอนจากแนวเขตโดยรอบพื้นที่โครงการในระยะ 10 ม. และแนวรั้วการกั้นภายในระยะ 50 ม. จากทางเข้าสารานุกรมประโยชน์ และทางสาธารณประโยชน์ โดยมีเนื้อที่ทั้งหมดรวมประมาณ 15 ไร่ และดูแลแนวต้นไม้เดิมที่ปลูกไว้บริเวณพื้นที่ว่างทั่วไปในเขตพื้นที่ประทานบัตรให้มีการเจริญเติบโตที่ดีอยู่เสมอ รวมทั้งปลูกต้นไม้เพิ่มเติมในส่วนที่พบว่าตายลง ซึ่งมีเนื้อที่ประมาณ 7 ไร่ นอกจากนี้



แผนการฟื้นฟูพื้นที่โครงการภายหลังสิ้นสุดการทำเหมือง



ถางหญ้าในพื้นที่ไม่เกี่ยวข้องกับการทำเหมือง รวมทั้งเผ่าเร่ร่อนการเกิดไฟป่าที่จะลุกลามเข้ามาในพื้นที่โครงการอย่างสม่ำเสมอ (รูปที่ 4)



แนวต้นไม้แนวคันทำมรรอบพื้นที่ประทานน้ำ



บริเวณหน้าเหมืองปัจจุบัน



บริเวณพื้นที่ป่าดงดิบเดิม ระหว่างหลัภูมิ 16-18



บริเวณแนวรั้วระยะ 50 ม. จากทางสาธารณะประโยชน์

4.2 งานประมาณที่ใช้ในการดำเนินงาน

กองทุนพื้นที่ป่าพื้นที่จากการทำเหมืองจะเป็นกองทุนเพื่อใช้จ่ายในการฟื้นฟูพื้นที่ทำเหมือง โดยเริ่มจัดตั้งกองทุนและได้นำเงินเข้าบัญชีกองทุนครั้งแรกในวันที่ 1 กันยายน 2560 เป็นจำนวนเงิน 240,000 บาท และจะดำเนินการต่อเนื่องจนกระทั่งสิ้นสุดอายุประทานบัตรรวมระยะเวลากองทุน 25 ปี สถานะบัญชีกองทุน วันที่ 18 กันยายน 2567 มีงบประมาณในกองทุนทั้งสิ้น 386,377.36 บาท รายละเอียดดังเอกสารแนบ 5 ส่วนงบประมาณที่ใช้ในการดำเนินการฟื้นฟูพื้นที่ในปี 2567 เป็นเงินจำนวน 100,000 บาท

บริเวณพื้นที่เว้นไม่ทำเหมืองเมื่อที่ประมาณ 5 ไร่ ยังคงรักษาสภาพภูมิประเทศเดิมเอาไว้ เพื่อเป็นพื้นที่ Buffer Zone

● พื้นที่พื้นที่ใช้ในการทำเหมือง

การดำเนินงานที่ผ่านมาได้มีการเปิดหน้าเหมืองแล้วประมาณ 25 ไร่ และเพิ่มผลผลิตของบ่อเหมืองสูงสุดไม่เกิน 12 ม. โดยวิธีเหมืองหาบบนชั้นบันได สำหรับพื้นที่ 7 ไร่ อีกประมาณ 2.5 ม. ซึ่งปัจจุบันมีลักษณะเป็นชุมชนและยังมีการใช้ประโยชน์จากพื้นที่แห่งนี้อยู่ เพื่อความปลอดภัยจึงมีการปรับปรุงขอบชุมชนเหมืองดังกล่าวโดยควบคุมให้ความลาดชันไม่เกิน 45 องศา ควบคุมไว้พร้อมกับการทำเหมือง ปัจจุบันใช้เพื่อวัตถุประสงค์ก่อนสำหรับรองรับน้ำชะล้างจากพื้นที่ทำเหมือง และปล่อยให้ผู้ขึ้นปกครองพื้นที่ดินตามธรรมชาติบริเวณของชุมชนเหมือง เพื่อป้องกันการพังทลายของขอบชุมชนเหมือง เมื่อสิ้นสุดการทำเหมืองแล้วจะปรับความลาดชันขอบบ่อให้มีความปลอดภัยและพัฒนาบ่อเหมืองเป็นแหล่งกักเก็บน้ำสำหรับใช้ประโยชน์ต่อไป นอกจากนี้ทางโครงการได้เว้นแนวคันเขตไม่ทำเหมืองห่างจากทางสาธารณะประโยชน์ในระยะ 50 ม. โดยได้มีการปลูกต้นไม้เพิ่มเติมให้หนาแน่นมากขึ้นและรักษาสภาพพื้นที่ป่าดงดิบดั้งเดิมไว้ในพื้นที่ที่ยังไม่มีการทำเหมืองทางทิศเหนือ ระหว่างหลัภูมิที่ 16-18 รวมทั้งไม่ตัดต้นไม้หรือแผ้วถางหญ้าในพื้นที่ไม่เกี่ยวข้องกับการทำเหมือง

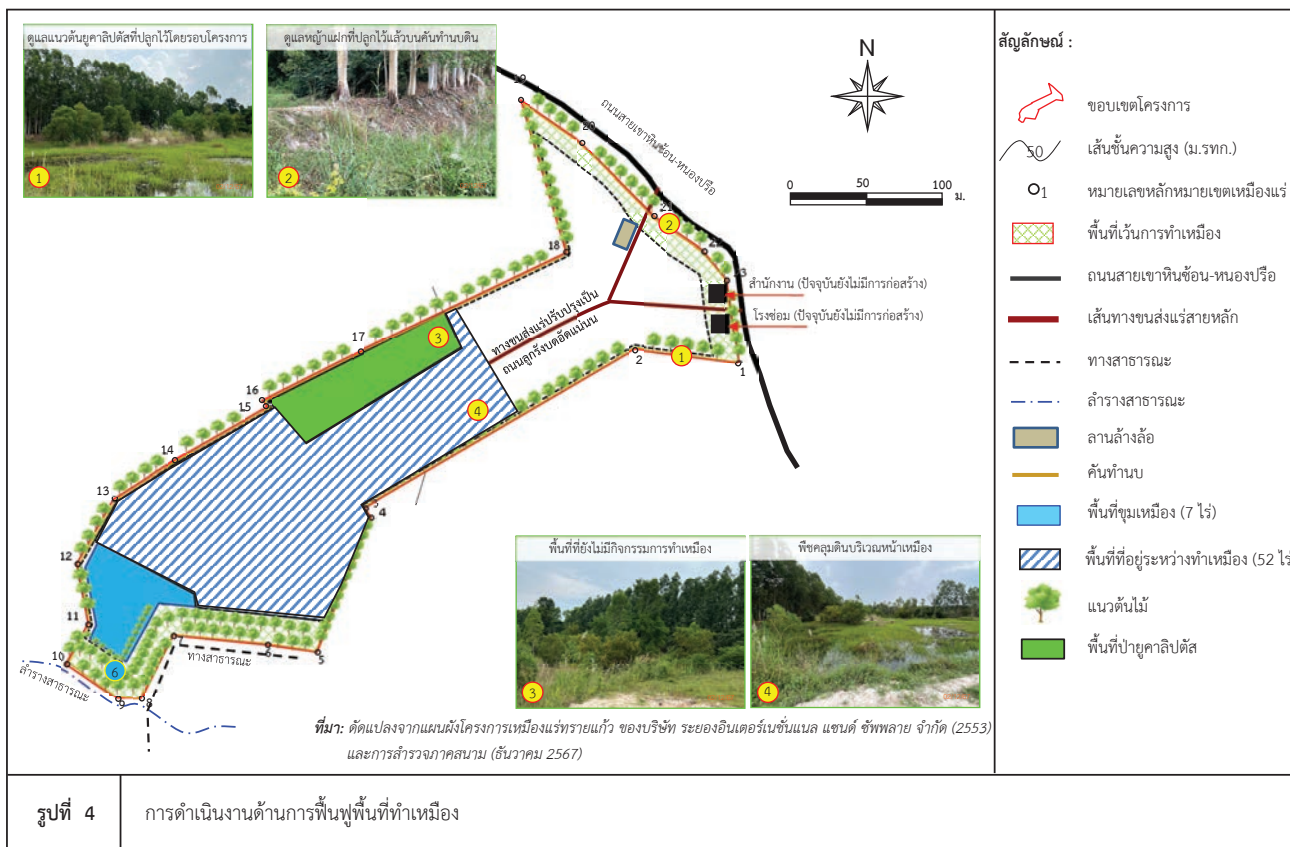
2) ปี 2567

● พื้นที่พื้นที่ไม่มีการทำเหมือง

โครงการให้มีการเจริญเติบโตที่ดี และทำการปลูกทดแทนพื้นที่ที่หากพบว่าต้นไม้ตายลง พร้อมทั้งปลูต้นไม้และพืชคลุมดินเพิ่มเติมให้มีความหนาแน่นมากขึ้น รวมทั้งเผ่าเร่ร่อนการเกิดไฟป่าที่จะลุกลามเข้ามาในพื้นที่โครงการอย่างสม่ำเสมอ ส่วนในบริเวณพื้นที่เว้นการทำเหมืองจากแนวเขตโดยรอบพื้นที่โครงการระยะ 10 ม. และแนวรั้วการทำเหมืองระยะ 50 ม. จากทางน้ำสาธารณะประโยชน์ และทางสาธารณะประโยชน์ เมื่อถึงจุดที่ต่ออยู่เสมอ รวมทั้งปลูกต้นไม้เพิ่มเติมในสวนที่พบว่าตายลง นอกจากนี้บริเวณแนวรั้วดังกล่าวให้มีการเจริญเติบโตตามธรรมชาติ เพื่อป้องกันการพังทลายของขอบชุมชนเหมือง และในบริเวณพื้นที่ไร่ไม่ทำเหมืองเนื้อที่ประมาณ 5 ไร่ ยังคงรักษาสภาพภูมิประเทศเดิมเอาไว้ เพื่อเป็นพื้นที่ Buffer Zone (รูปที่ 4)

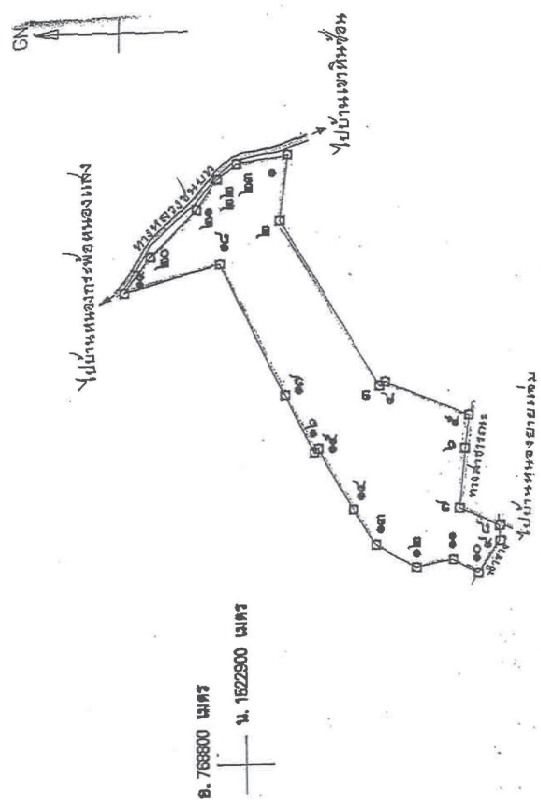
● พื้นที่พื้นที่ใช้ในการทำเหมือง

ปัจจุบันได้มีการเปิดหน้าเหมืองไปแล้วประมาณ 27 ไร่ และเพิ่มผลผลิตของบ่อเหมืองสูงสุดไม่เกิน 12 ม. เพื่อความปลอดภัยป้องกันการพังทลายของหน้าเหมืองจึงมีการควบคุมความลาดชันของหน้าเหมืองไม่เกิน 30 องศา ควบคุมไว้พร้อมกับการทำเหมือง เมื่อสิ้นสุดการทำเหมืองแล้วจะปรับความลาดชันของขอบบ่อให้มีความปลอดภัยและพัฒนาบ่อเหมืองเป็นแหล่งกักเก็บน้ำสำหรับใช้ประโยชน์ต่อไป นอกจากนี้ทางโครงการได้เว้นแนวคันเขตไม่ทำเหมืองห่างจากทางสาธารณะประโยชน์ในระยะ 50 ม. โดยได้มีการปลูกต้นไม้เพิ่มเติมให้หนาแน่นมากขึ้น พร้อมทั้งได้ทำการดูแลรักษาสภาพพื้นที่ป่าดงดิบดั้งเดิมในพื้นที่ที่ยังไม่มีการทำเหมืองทางทิศเหนือ ระหว่างหลัภูมิที่ 16-18 ให้มีการเจริญเติบโตดี และไม่ตัดต้นไม้หรือแผ้ว



ลายมือชื่อ.....ผู้เขียน.....
(.....)
ลายมือชื่อ.....ผู้แทน.....
(.....)
ลายมือชื่อ.....ผู้ตรวจ.....
(.....)

คำขอที่..... / ๒๕๕๙
 5236 | 5236 |
 5236 | 5236 |

[illegible]

เอกสารแนบ 2

หนังสือแจ้งผลการพิจารณา รายงานการวิเคราะห์ผลกระทบ สิ่งแวดล้อม

ะจำปี/

ลำดับที่ ๘

การเพิ่มเติมชนิดของแร่ที่จะทำเหมือง การเปลี่ยนแปลงวิธีการทำเหมือง
แผนผังโครงการทำเหมืองและเงื่อนไข

การเพิ่มเติมชนิดของแร่ อธิบดีอนุญาตให้เพิ่มเติมชนิดของแร่.....ชนิด

ทำตั้งแต่.....เดือน.....พ.ศ.....เป็นต้นไป

อธิบดีกรมทรัพยากรธรณี

การเปลี่ยนแปลงวิธีการทำเหมือง อธิบดีอนุญาตให้เปลี่ยนแปลงวิธีการทำเหมืองจากวิธี.....

ทำตั้งแต่.....เดือน.....พ.ศ.....เป็นต้นไป

อธิบดีกรมทรัพยากรธรณี

การเปลี่ยนแปลงแผนผังโครงการ อธิบดีอนุญาตให้เปลี่ยนแปลงแผนผังโครงการทำเหมืองตามแผนผัง
โครงการทำเหมืองที่แนบท้ายพระกฤษฎีกาที่ได้แก้ไขเพิ่มเติมและแสดงไว้ในลำดับที่ 3 ตั้งแต่วันที่ ๒๑
เดือน.....ปี.....พ.ศ.๒๕๖๐.....เป็นต้นไป

อธิบดีกรมอุตสาหกรรมพื้นฐานและการเหมืองแร่

การเปลี่ยนแปลงเงื่อนไข อธิบดีอนุญาตให้เปลี่ยนแปลงเงื่อนไขที่แสดงไว้ในลำดับที่ 2 ข้อ.....

เกี่ยวข้องกับ.....

เป็นดังนี้.....
ตั้งแต่วันที่.....เดือน.....พ.ศ.....เป็นต้นไป

อธิบดีกรมทรัพยากรธรณี

ครั้งที่ 2

การวิเคราะห์ผลกระทบสิ่งแวดล้อม โครงการเหมืองแร่ทรายแก้ว โดยวิธีเหมืองหยาบ ของบริษัท
ระยองอินเตอร์เนชั่นแนล แชนด์ ชัฟฟลาย จำกัด คำขอประทานบัตรที่ 1/2549 ตั้งอยู่ที่หมู่ที่ 7 ตำบล
เขาคันทรง อำเภอพนมสารคาม จังหวัดฉะเชิงเทรา โดยให้โครงการปฏิบัติตามมาตรการป้องกันและ
แก้ไขผลกระทบสิ่งแวดล้อมและมาตรการติดตามตรวจสอบคุณภาพสิ่งแวดล้อมที่เสนอไว้ในรายงาน
อย่างเคร่งครัด ดังรายละเอียดสิ่งที่ส่งมาด้วย พร้อมทั้งประสานผู้จัดทำรายงาน (บริษัท ริมโคยพ
จำกัด) จัดทำรายงานฉบับสมบูรณ์ จำนวน 2 ชุด และแนบบันทึกข้อมูล จำนวน 8 แผ่น และรายงาน
ภาคผนวกโดยรวบรวมเอกสารข้อมูลเพิ่มเติมตามลำดับการพิจารณาจำนวน 1 ชุด เสนอต่อ
สำนักงานฯ ภายในเวลา 1 เดือน เพื่อเป็นเอกสารอ้างอิงและสั่งให้หน่วยงานที่เกี่ยวข้องต่อไป ทั้งนี้
สำนักงานฯ ได้สำเนาหนังสือแจ้งให้บริษัท ริมโคยพ จำกัด พิจารณาดำเนินการด้วยแล้ว

จึงเรียนมาเพื่อโปรดพิจารณาดำเนินการต่อไป

ขอแสดงความนับถือ



รองอธิการบดี ปฏิบัติราชการแทน
เลขาธิการสำนักงานนโยบายและแผนทรัพยากรธรรมชาติและสิ่งแวดล้อม

สำนักวิเคราะห์ผลกระทบสิ่งแวดล้อม
โทรศัพท์ 0-2265-6500 ต่อ 6788-93
โทรสาร 0-2265-6616



ที่ ทส 1009.2/156

สำนักงานนโยบายและแผน
ทรัพยากรธรรมชาติและสิ่งแวดล้อม
80/1 ซอยพญาลัดดา 7 ถนนพระรามที่ 6
กรุงเทพฯ 10400

8 มกราคม 2553

เรื่อง การพิจารณาการวิเคราะห์ผลกระทบสิ่งแวดล้อม

เรียน กรรมการผู้จัดการ บริษัท ระยองอินเตอร์เนชั่นแนล แชนด์ ชัฟฟลาย จำกัด

อ้างถึง 1. หนังสือ บริษัท ระยองอินเตอร์เนชั่นแนล แชนด์ ชัฟฟลาย จำกัด

ลงวันที่ 22 กรกฎาคม 2552

2. หนังสือ บริษัท ระยองอินเตอร์เนชั่นแนล แชนด์ ชัฟฟลาย จำกัด

ลงวันที่ 29 กันยายน 2552

สิ่งที่ส่งมาด้วย มาตรการป้องกันและแก้ไขผลกระทบสิ่งแวดล้อมและมาตรการติดตามตรวจสอบ

คุณภาพสิ่งแวดล้อม โครงการเหมืองแร่ทรายแก้ว ของบริษัท ระยองอินเตอร์เนชั่นแนล
แชนด์ ชัฟฟลาย จำกัด คำขอประทานบัตรที่ 1/2549 ตั้งอยู่ที่หมู่ที่ 7 ตำบลเขาคันทรง
อำเภอพนมสารคาม จังหวัดฉะเชิงเทรา

ตามที่หนังสือที่อ้างถึง 1 และ 2 บริษัท ระยองอินเตอร์เนชั่นแนล แชนด์ ชัฟฟลาย จำกัด
ได้เสนอรายงานการวิเคราะห์ผลกระทบสิ่งแวดล้อม โครงการเหมืองแร่ทรายแก้ว โดยวิธีเหมืองหยาบ ของ
บริษัท ระยองอินเตอร์เนชั่นแนล แชนด์ ชัฟฟลาย จำกัด คำขอประทานบัตรที่ 1/2549 ตั้งอยู่ที่หมู่ที่ 7 ตำบล
เขาคันทรง อำเภอพนมสารคาม จังหวัดฉะเชิงเทรา จัดทำโดยบริษัท ริมโคยพ จำกัด ให้สำนักงานนโยบาย
และแผนทรัพยากรธรรมชาติและสิ่งแวดล้อมพิจารณาขึ้นตอนการพิจารณาความ ความ
ละเอียดแจ้งแล้วนั้น

สำนักงานนโยบายและแผนทรัพยากรธรรมชาติและสิ่งแวดล้อมได้เสนอรายงานการ
วิเคราะห์ผลกระทบสิ่งแวดล้อม โครงการเหมืองแร่ทรายแก้ว โดยวิธีเหมืองหยาบ ของบริษัท ระยองอินเตอร์
เนชั่นแนล แชนด์ ชัฟฟลาย จำกัด คำขอประทานบัตรที่ 1/2549 ตั้งอยู่ที่หมู่ที่ 7 ตำบลเขาคันทรง อำเภอ
พนมสารคาม จังหวัดฉะเชิงเทรา ให้คณะกรรมการผู้ชำนาญการพิจารณาการวิเคราะห์ผลกระทบ
สิ่งแวดล้อม ด้านเหมืองแร่ และอุตสาหกรรมถลุงหรือแร่แร่ พิจารณาความสำคัญขึ้นตอนการพิจารณา
รายงานฯ และในการประชุมครั้งที่ 9/2552 เมื่อวันที่ 7 ตุลาคม 2552 คณะกรรมการฯ มีมติให้มอบกับรายงาน

11.06.2
สภา อบจ.สุราษฎร์ธานี
เลขที่รับ: ๑๒๕๐
วันที่: ๑๐ มิ.ย. ๒๕๖๐
ร.ศ. ๐๐ ๒๒ ๖๖

ก.ก.
เลขที่รับ: ๑๒๕๐
วันที่: ๑๐ มิ.ย. ๒๕๖๐

บันทึกข้อความ

ส่วนราชการ สำนักงานบริหารสิ่งแวดล้อม กพร. โทร. ๐ ๒๒๐๒ ๓๓๔๔ โทรสาร ๐ ๒๒๔๔ ๘๗๖๖
ที่ อก ๐๕๐๘/ก(๒)๒๐๖ วันที่ ๑๕ มิถุนายน ๒๕๖๐
เรื่อง ผลการพิจารณาการเปลี่ยนแปลงแผนผังโครงการท่าเหมือง ของบริษัท ระยองอินเตอร์เนชั่นแนล
แซนด์ จำกัด จัฟฟลาย จำกัด
เรียน ผอ.สรช.๖

ตามที่ สรช.๖ ได้มีหนังสือ ที่ อก ๐๕๐๘/๖๓๒ ลงวันที่ ๙ มิถุนายน ๒๕๖๐ ส่งรายงานลักษณะ
ธรณีวิทยาแหล่งแร่และแผนผังโครงการท่าเหมือง ประกอบคำขอเปลี่ยนแปลงแผนผังโครงการท่าเหมือง ชนิด
แร่ทรายแก้ว ประทานบัตรที่ ๒๕๕๑๔/๑๕๕๔๑ ของบริษัท ระยองอินเตอร์เนชั่นแนล แซนด์ จำกัด จัฟฟลาย จำกัด
ตั้งอยู่ที่ตำบลเขาหินซ้อน อำเภอนาทม สาระตาม จังหัดฉะเชิงเทรา และมีความเห็นว่า แผนผังโครงการท่าเหมือง
มีความเหมาะสมตามหลักวิศวกรรมและสอดคล้องกับลักษณะธรณีวิทยา ให้สำนักงานบริหารสิ่งแวดล้อม (ส.ส.)
พิจารณาความควรการป้องกันและแก้ไขผลกระทบสิ่งแวดล้อมและมาตรการติดตามตรวจสอบผลกระทบ
สิ่งแวดล้อม และแจ้งผลการพิจารณาให้ สรช.๖ ทราบ ความละเอียดแจ้งแล้ว นั้น

ส.ส. ตรวจสอบแล้ว ขอเรียนว่า

๑. การขอเปลี่ยนแปลงแผนผังโครงการท่าเหมืองครั้งนี้เป็นการขอท่าเหมืองความลึกจาก
เดิม ๖.๕ เมตร เป็นไม่เกิน ๑๒ เมตร โดยออกแบบการท่าเหมืองแบบขั้นบันได และความลาดชันสุดท้ายรวม
ของบ่อเหมืองไม่เกิน ๓๕ องศา และเสนอแผนการนำเงินงบประมาณเข้ากองทุนพื้นที่ที่เมืองแร่ ในเดือน
แรกหลังจากได้รับอนุญาตเปลี่ยนแปลงแผนผังโครงการท่าเหมือง สำหรับพื้นที่ที่จะตั้งพื้นที่ปู เนื้อที่ประมาณ ๓๐ ไร่
เป็นระยะเวลา ๑๕ ปี และดูแลรักษาพื้นที่ภายหลังสิ้นอายุประทานบัตรอีก ๒ ปี จะเปลี่ยนำเงินเข้ากองทุนปีละ
๒๐,๐๐๐ บาท

๒. สำนักงานนโยบายและแผนทรัพยากรธรรมชาติและสิ่งแวดล้อม (ส.น.) ได้มีหนังสือ
ที่ ทส ๑๐๙๔/๒๕๖๐ ลงวันที่ ๘ มกราคม ๒๕๕๓ ให้ความเห็นชอบรายงานผลกระทบสิ่งแวดล้อมเบื้องต้น
และให้ผู้ประกอบการปฏิบัติตามมาตรการป้องกันและแก้ไขผลกระทบสิ่งแวดล้อมและมาตรการติดตาม
ตรวจสอบผลกระทบสิ่งแวดล้อม ซึ่งมาตรการฯ ไม่ได้กำหนดให้จัดตั้งกองทุนพื้นที่ที่เมืองแร่ แต่ได้
กำหนดให้เงินเข้ากองทุนทุกเดือนเป็นจำนวนร้อยละ ๑ ของค่าภาคหลวงแร่ที่ทำเหมืองได้ทุกเดือน
พร้อมทั้งให้มีการเสริมสร้างความเชื่อมั่น และแสดงความรับผิดชอบต่อชุมชน ให้จัดทำแผนมวลชน
สัมพันธ์ที่เป็นรูปธรรม โดยจัดเป็นงบประมาณรายปี ๑ ๓ ๑๐๐,๐๐๐ บาท ซึ่งโครงการฯ ได้ออกแบบและ
วางแผนการทำเหมือง ในอัตราการผลิตแร่เฉลี่ยประมาณ ๑๘๐,๐๐๐ เมตริกตันต่อปี และจัดสรรงบประมาณ
เข้ากองทุนดังกล่าวปีละ ๑๐๐,๐๐๐ บาท

๓. กพร. ได้มีประกาศ เรื่อง มาตรการป้องกันและแก้ไขผลกระทบสิ่งแวดล้อม โครงการ
เหมืองแร่ทรายแก้ว หรือทรายชิลิกา ลงวันที่ ๒๓ สิงหาคม พ.ศ. ๒๕๕๖ โดยกำหนดให้ออกแบบบ่อเหมืองมี
ความลึกสูงสุดไม่เกิน ๑๒ เมตร จากระดับผิวดิน ความลาดชันสุดท้ายรวมไม่เกิน ๓๕ องศา หรือไม่เกิน ๑ : ๒

สำเนาถูกต้อง

ส.ส.
[Redacted Signature]

นักวิชาการอุตสาหกรรมปฏิบัติการ

เอกสารแนบ 3
หนังสือแจ้งผลการพิจารณาการ
เปลี่ยนแปลงแผนผังโครงการท่าเหมือง



ประกาศกรมอุตุนิยมวิทยา เรื่อง มาตรการป้องกันและแก้ไขผลกระทบสิ่งแวดล้อม โครงการเหมืองแร่ทรายแฉะ หรือทรายซิลิกา

ด้วยกรมอุตุนิยมวิทยามีหน้าที่พิจารณาเห็นว่าการทำเหมืองแร่ ทรายแฉะ หรือทรายซิลิกา เป็นการกระทำที่ก่อให้เกิดผลกระทบต่อสิ่งแวดล้อมและสุขภาพของประชาชน ซึ่งการดำเนินการดังกล่าวจำเป็นต้องมีการป้องกันและแก้ไขผลกระทบสิ่งแวดล้อมและสุขภาพของประชาชน เพื่อให้การดำเนินการดังกล่าวเป็นไปอย่างเหมาะสมและยั่งยืน โดยไม่มีการใช้ทรัพยากรและสิ่งแวดล้อมอย่างสิ้นเปลืองและเป็นการกระทำที่ก่อให้เกิดผลกระทบต่อสิ่งแวดล้อมและสุขภาพของประชาชน ซึ่งการดำเนินการดังกล่าวจำเป็นต้องมีการป้องกันและแก้ไขผลกระทบสิ่งแวดล้อมและสุขภาพของประชาชน เพื่อให้การดำเนินการดังกล่าวเป็นไปอย่างเหมาะสมและยั่งยืน โดยไม่มีการใช้ทรัพยากรและสิ่งแวดล้อมอย่างสิ้นเปลืองและเป็นการกระทำที่ก่อให้เกิดผลกระทบต่อสิ่งแวดล้อมและสุขภาพของประชาชน

๑. มาตรการป้องกันและแก้ไขผลกระทบสิ่งแวดล้อมทั่วไป ผู้ได้รับประทานน้ำดื่มจะต้องกำหนดมาตรการป้องกันและแก้ไขผลกระทบสิ่งแวดล้อมทั่วไป ตลอดระยะเวลาดำเนินการทำเหมืองแร่และสิ้นสุดการทำเหมือง ดังนี้ ๑.๑ จัดทำป้ายประกาศพื้นที่เสี่ยงภัยและอันตรายของโครงการ ประกอบด้วย ข้อมูลเกี่ยวกับหมายเลขประทานบัตร ชนิดแร่ เนื้อที่ ระยะเวลากิจการอนุญาตโครงการ และผู้รับผิดชอบ ขนาดกว้าง ๑ เมตร ยาว ๒ เมตร ติดตั้งไว้บริเวณด้านหน้าพื้นที่โครงการ

๑.๒ จัดตั้งคณะกรรมการมวลชนสัมพันธ์ โดยมีตัวแทนจากโครงการ ๓ คน ตัวแทนจากชุมชน ที่ตั้งโครงการและใกล้เคียงไม่เกิน ๕ คน และตัวแทนจากองค์กรปกครองส่วนท้องถิ่นที่รับผิดชอบพื้นที่หรือพื้นที่ใกล้เคียงไม่เกิน ๓ คน เพื่อทำหน้าที่ประชาสัมพันธ์โครงการ สร้างความสัมพันธ์ที่ดีกับชุมชน และรับเรื่องร้องเรียนจากชุมชน

๑.๓ กรณีที่มีการพบพบปัญหาปริมาณวัตถุหรือร่องรอยทางประวัติศาสตร์โบราณคดี หรือซากดึกดำบรรพ์ ที่มีคุณค่าจากการทำเหมือง จะต้องรายงานและขอความร่วมมือจากสำนักงานศิลปวัฒนธรรม หรือกรมทรัพยากรธรณี แล้วแต่กรณี เข้าไปดำเนินการตรวจสอบ ทั้งนี้ ในระหว่างที่ตรวจสอบจะต้องหยุดการทำเหมืองชั่วคราว และหากพิสูจน์แล้วว่า เป็นแหล่งที่มีความสำคัญทางประวัติศาสตร์โบราณคดี หรือซากดึกดำบรรพ์ ที่มีคุณค่า ผู้ประกอบการจะต้องปฏิบัติตามเงื่อนไขของหน่วยงานที่เกี่ยวข้อง

๑.๔ กรณีที่มีการร้องเรียนจากราษฎรที่อาศัยอยู่บริเวณใกล้เคียงว่าได้รับความเดือดร้อนรำคาญจากกิจกรรมของโครงการ และกรมอุตุนิยมวิทยามีหน้าที่และแก้ไขผลกระทบสิ่งแวดล้อมและสุขภาพของประชาชนไม่ให้เกินมาตรฐานการป้องกันและแก้ไขผลกระทบสิ่งแวดล้อมและสุขภาพของประชาชน โดยกำหนดเงินงบประมาณของหน่วยงานที่รับผิดชอบในการดำเนินการต่อไป

๑.๕ จัดทำแผนการฟื้นฟูพื้นที่เหมืองที่เมื่อเสร็จสิ้นการดำเนินการแล้วจะต้องให้สิ่งแวดล้อมและสุขภาพของพื้นที่ทำเหมือง โดยกำหนดเงินงบประมาณของหน่วยงานที่รับผิดชอบในการดำเนินการฟื้นฟูสภาพพื้นที่ทำเหมือง โดยกำหนดเงินงบประมาณของหน่วยงานที่รับผิดชอบในการดำเนินการฟื้นฟูสภาพพื้นที่ทำเหมืองให้เป็นไปตามระเบียบหรือแนวทางปฏิบัติที่กรมอุตุนิยมวิทยามีกำหนด

๑.๖ ขีดตั้ง...

สส. พิจารณาแล้ว เห็นว่าควรเปลี่ยนแปลงแผนผังโครงการทำเหมืองดังกล่าวไม่ก่อให้เกิดผลกระทบต่อสิ่งแวดล้อมและสุขภาพของประชาชน จึงเห็นควรให้ผู้ถือประทานบัตรปฏิบัติตามมาตรการป้องกันและแก้ไขผลกระทบสิ่งแวดล้อมและมาตรการตรวจสอบผลกระทบสิ่งแวดล้อมที่กำหนดไว้เดิม ตามหนังสือ สผ. ที่ ทส ๑๐๙๒/๑๕๖ ลงวันที่ ๘ มกราคม ๒๕๕๓ และปฏิบัติตามข้อกำหนดของกรมทรัพยากรธรณี เรื่อง มาตรการป้องกันและแก้ไขผลกระทบสิ่งแวดล้อม โครงการเหมืองแร่ทรายแฉะ หรือทรายซิลิกา ลงวันที่ ๒๓ สิงหาคม พ.ศ. ๒๕๕๖ อย่างเคร่งครัด ทั้งนี้ให้ผู้ถือประทานบัตรดำเนินการจัดทำแผนผังโครงการทำเหมืองแร่ทรายแฉะ หรือทรายซิลิกา ลงวันที่ ๒๓ สิงหาคม พ.ศ. ๒๕๕๖ อย่างเคร่งครัด ทั้งนี้ให้ผู้ถือประทานบัตรดำเนินการจัดทำแผนผังโครงการทำเหมืองแร่ทรายแฉะ หรือทรายซิลิกา ลงวันที่ ๒๓ สิงหาคม พ.ศ. ๒๕๕๖ อย่างเคร่งครัด ทั้งนี้ให้ผู้ถือประทานบัตรดำเนินการจัดทำแผนผังโครงการทำเหมืองแร่ทรายแฉะ หรือทรายซิลิกา ลงวันที่ ๒๓ สิงหาคม พ.ศ. ๒๕๕๖ อย่างเคร่งครัด ทั้งนี้ให้ผู้ถือประทานบัตรดำเนินการจัดทำแผนผังโครงการทำเหมืองแร่ทรายแฉะ หรือทรายซิลิกา ลงวันที่ ๒๓ สิงหาคม พ.ศ. ๒๕๕๖ อย่างเคร่งครัด

จึงเรียนมาเพื่อโปรดพิจารณา



ผู้ช่วยกรรมการกำกับทิศทางสิ่งแวดล้อม

- เรียน ☐ ส.บ. ☐ คส. ☐ คท. ☐ กส. ☒ กท.

ดีใจไม่แพ้



ผอ.สร.๖

๑ ๙ มิ.ย. ๒๕๕๖



สถานเอกอัครราชทูต



รักษาการอธิบดีกรมการปฏิบัติการ

เอกสารแนบ 4

**รายงานแผนและผลการดำเนินงานด้านการ
ฟื้นฟูพื้นที่ที่ท่าเหมืองตามรูปแบบของกรม
อุตสาหกรรมพื้นฐานและการเหมืองแร่**

๔

๓.๒ การรายงานผล จะต้องดำเนินการดังนี้

๓.๒.๑ รายงานผลการปฏิบัติงานเดือนแจ้งกำหนดในประกาศฉบับนี้ ให้กรมอุตสาหกรรม
พื้นฐานและการเหมืองแร่ทราบปีละครั้ง ตลอดอายุประทานบัตร

๓.๒.๒ จัดทำป้ายแสดงผลการติดตามตรวจสอบคุณภาพสิ่งแวดล้อมและผลการปฏิบัติงาน
เดือนให้ที่กำหนด ติดตั้งไว้บริเวณด้านหน้าโครงการ และสำนักงานองค์กรปกครองส่วนท้องถิ่นที่แปลงประทาน
บัตรตั้งอยู่

ประกาศ ณ วันที่ ๒๓ สิงหาคม พ.ศ.๒๕๖๖



อธิบดีกรมอุตสาหกรรมพื้นฐานและการเหมืองแร่



วิธีดำเนินการ (ให้อธิบายลักษณะของหน้าเหมือง ความปลอดภัย)...ดำเนินการปิดทำเหมืองให้มีความลึกของบ่อเหมืองสูงสุดไม่เกิน 12 เมตร ทำเหมืองโดยวิธีขุดทำแบบขั้นบันได และความลาดชันสุดท้ายของบ่อเหมืองไม่เกิน 45 องศา เว้นแวกกันเขตไม่ทำเหมือง โดยจะเว้นแวกกันเขตไม่ทำเหมืองห่างจากทางสาธารณะประโยชน์ในระยะ 50 เมตร สำหรับพื้นที่ที่เว้นการทำเหมืองทำเหมืองยังคงรักษาสภาพเดิมไว้ พร้อมทั้งฝังรังผึ้งไฟป่า

() การปรับสภาพพื้นที่ปลูกองกับเลือกดินและเศษหิน
จำนวน.....แห่ง เนื้อที่.....ไร่
วิธีดำเนินการ

(✓) การปรับสภาพและพื้นที่ปลูกเหมืองที่ไม่ใช้ในการทำเหมืองแล้ว
จำนวน.....1.....แห่ง ขนาด.....7.....ไร่
วิธีดำเนินการปัจจุบันยังมีการใช้ประโยชน์จากพื้นที่ชุมชนเหมือง และปล่อยให้เจริญขึ้นปกคลุมหน้าดินตามธรรมชาติ เพื่อป้องกันการพังทลายของของบ่อเหมือง

(✓) การปรับสภาพและพื้นที่ปลูกบ่อป้องกันการผลิตจากบริเวณหน้าเหมืองที่เก็บกองเปลือกดิน/เศษหิน และบริเวณอื่น ๆ อาทิเช่น คันทำนบดินและคูระบายน้ำและบ่อตัดตะกอน เป็นต้น
จำนวน.....แห่ง ขนาด.....15.....ไร่

วิธีดำเนินการ...ดูแลแนวต้นไม้ที่มีการปลูกไว้แล้วบนคันทำนบดินให้มีการเจริญเติบโตที่ดีและแผ่รังผึ้งไฟป่า
(✓) การปลูกต้นไม้ระหว่างพื้นที่ว่างทั่วไปในเขตพื้นที่ประทานบัตร รวมเนื้อที่ประมาณ....7 และ 5.....ไร่
วิธีดำเนินการ...พื้นที่ประมาณ 7 ไร่ ดูแลแนวต้นไม้เดิมที่ปลูกไว้แล้วในพื้นที่ว่างทั่วไปในพื้นที่โครงการให้มีการเจริญเติบโตดี พร้อมทั้งแผ่รังผึ้งไฟป่า พื้นที่ประมาณ 5 ไร่ เป็นพื้นที่เว้นไม่ทำเหมือง ยังคงรักษาสภาพภูมิประเทศเดิมไว้

() การปรับสภาพและพื้นที่ปลูกพื้นที่บริเวณโรงแต่งแร่/โรงโม่หิน เนื้อที่.....ไร่
วิธีดำเนินการ

() การปรับสภาพและพื้นที่ปลูกพื้นที่บริเวณสำนักงาน/บ้านพัก เนื้อที่.....ไร่
วิธีดำเนินการ

งบประมาณดำเนินการทั้งหมดโดยประมาณ.....100,000.....บาท

5. แผนการดำเนินงานในช่วง 3 ปีข้างหน้า
5.1 แผนการดำเนินงานที่จะจัดทำในช่วง 3 ปี ข้างหน้า (พร้อมแนบแผนผังแสดงตำแหน่งที่จะดำเนินการใน 3 ปีข้างหน้า)

(✓) การปรับสภาพและพื้นที่บริเวณหน้าเหมือง
จำนวน.....1.....แห่ง เนื้อที่.....27.....ไร่
วิธีดำเนินการ (ให้อธิบายลักษณะของหน้าเหมือง ความปลอดภัย)...ดำเนินการเปิดเหมืองให้มีความลึกของบ่อเหมืองสูงสุดไม่เกิน 12 เมตร ทำเหมืองโดยวิธีขุดทำแบบขั้นบันได และความลาดชันสุดท้ายของบ่อเหมืองไม่เกิน 45 องศา เว้นแวกกันเขตไม่ทำเหมือง โดยจะเว้นแวกกันเขตไม่ทำเหมืองห่างจากทางสาธารณะประโยชน์ในระยะ 50 เมตร สำหรับพื้นที่ที่เว้นการทำเหมืองยังคงรักษาสภาพเดิมไว้ พร้อมทั้งฝังรังผึ้งไฟป่า

() การปรับสภาพและพื้นที่ปลูกองกับเลือกดินและเศษหิน

-2- น.4/2

1. ประทานบัตร

ชื่อผู้ถือประทานบัตรบริษัท ระยองอินเตอร์เนชั่นแนล แชนด์ ซัพพลาย จำกัด.....

ชื่อผู้รับช่วงการทำเหมืองหมายเลขคำขอประทานบัตรเดิม.....1/2549

ที่ตั้ง ตำบล.....เขาหินซ้อน.....อำเภอ.....พนมสารคาม.....จังหวัด.....ฉะเชิงเทรา.....

ชนิดแร่.....ทรายแก้ว.....วิธีการทำเหมือง.....เหมืองหาบ.....

อายุประทานบัตร.....25.....ปี เริ่มตั้งแต่.....4 พฤษภาคม 2554.....วันสิ้นอายุ.....3 พฤษภาคม 2579.....

เนื้อที่ประทานบัตรทั้งหมด.....129-3-25.....ไร่ โดยกรรมสิทธิ์ที่ดินมีดังนี้

(✓) มีกรรมสิทธิ์ (ระบุประเภท เช่น โฉนด ส.3ก ส.3 ฯลฯ).....129-3-25.....ไร่

() รัฐ (ระบุประเภท เช่น ป่าสงวน, สปก.).....ไร่

() อื่นๆ (ระบุ).....ไร่

2. ข้อมูลการทำเหมืองปัจจุบัน

สภาพปัจจุบัน (✓) เปิดการทำเหมือง () หยุดการทำเหมือง

พื้นที่ที่ใช้ในการทำเหมืองและประกอบกิจกรรมเกี่ยวเนื่องทั้งหมดในปัจจุบัน.....102-2-95.....ไร่

จำนวนหน้าเหมือง/บ่อเหมืองปัจจุบัน.....1.....แห่ง

ขนาด (ระบุขนาดแต่ละแห่งตามลำดับ).....27-1-0 (เพิ่มความลึก).....ไร่

พื้นที่เก็บกองเปลือกดินและเศษหิน.....-

ขนาด (ระบุขนาดแต่ละแห่งตามลำดับ).....-

พื้นที่ทิ้งแร่/ สำนักร้าง /บ้านพัก ฯลฯ รวม.....-

จำนวนขุมเหมืองที่ไม่ใช้ในการทำเหมืองแล้ว.....1.....แห่ง ขนาด.....7.....ไร่ ลึก.....2.5.....เมตร

พื้นที่ที่ดำเนินการทำเหมืองแล้ว.....27-1-0 (เพิ่มความลึก).....ไร่ พื้นที่ทำการฟื้นฟูแล้ว.....-

3. รูปแบบการใช้ประโยชน์ที่ดินภายหลังสิ้นสุดการทำเหมือง (พร้อมแนบแผนผังการทำพื้นที่ฟื้นฟูที่ในภาพรวมซึ่งสอดคล้องกับแผนผังโครงการทำเหมืองโดยส่งเฉพาะครั้งแรกของการรายงานและทุกครั้งที่มีการเปลี่ยนแปลงรูปแบบการใช้พื้นที่สุดท้าย)

(✓) พัฒนาเป็นแหล่งน้ำสาธารณะ () พัฒนาเป็นทุ่งหญ้าสาธารณะ / ทุ่งหญ้าเลี้ยงสัตว์

() พัฒนาเป็นพื้นที่เกษตรกรรม (✓) ปลูกสร้างสวนป่า

() อื่นๆ(ระบุ).....

4. ผลการดำเนินงานในช่วง 3 ปีที่ผ่านมา (พร้อมแนบแผนผังแสดงพื้นที่ดำเนินการปรับปรุงและฟื้นฟูสภาพพื้นที่ที่ใช้ทำเหมือง และภาพถ่ายการดำเนินงาน)

(✓) การปรับสภาพและพื้นที่ปลูกพื้นที่บริเวณหน้าเหมือง

จำนวน.....1.....แห่ง เนื้อที่.....27-1-0 (เพิ่มความลึก).....ไร่

-1- น.4/1

เอกสารแนบ 5

สำเนาบัญชีกองทุน ฟื้นฟูสภาพพื้นที่ทำเหมือง

จำนวน.....แห่ง เนื้อที่.....ไร่
วิธีดำเนินการ

(✓) การรับสภาพและฟื้นฟูชุมชนเมืองที่ไม่ใช่ในการทำเหมืองแล้ว

จำนวน.....1.....แห่ง ขนาดเนื้อที่.....7.....ไร่

วิธีดำเนินการปัจจุบันยังมีการใช้ประโยชน์จากพื้นที่ชุมชนเมือง และปล่อยให้ชุมชนพื้นดิน
ตามธรรมชาติ เพื่อป้องกันการพังทลายของขอบบ่อเหมือง.

(✓) การรับสภาพและฟื้นฟูระบบป้องกันและการชะล้างตะกอนดินจากบริเวณหน้าเหมืองที่เกิดขึ้นเองเลือก
ดิน/เศษหิน และบริเวณอื่น ๆ อาทิเช่น คันกั้นดินและคูระบายน้ำและบ่ออัดตะกอน เป็นต้น

จำนวน.....1.....แห่ง ขนาดเนื้อที่.....15.....ไร่

วิธีดำเนินการบำรุงรักษา ดูแลต้นไม้เดิมที่ไม่ได้ปลูกไว้แล้วให้มีการเจริญเติบโตและแผ่กระจายไปป่า.....

(✓) การปลูกต้นไม้ระหว่างพื้นที่ว่างทั่วไปในเขตพื้นที่ที่ประทุนบัตร รวมเนื้อที่.....7 และ 5.....ไร่

วิธีดำเนินการพื้นที่ประมาณ 7 ไร่ ดูแลต้นไม้เดิมที่มีการปลูกไว้แล้วในพื้นที่ว่างทั่วไปในพื้นที่
โครงการให้มีการเจริญเติบโตที่ดี และพื้นที่ที่ประมาณ 5 ไร่ เป็นพื้นที่ที่ไม่ทำเหมือง ยังคงรักษาสภาพภูมิประเทศ
เดิมไว้ และแผ่กระจายไปป่า.....

() การรับสภาพและฟื้นฟูพื้นที่บริเวณโรงแต่งแร่/โรงโม่หิน เนื้อที่.....ไร่

วิธีดำเนินการ

() การรับสภาพและฟื้นฟูพื้นที่บริเวณสำนักงาน/บ้านพัก เนื้อที่.....ไร่

วิธีดำเนินการ

5.2 การจัดเตรียมงบประมาณ

งบประมาณสำหรับดำเนินงานตามแผนงาน.....400,000.....บาท

งบประมาณสำหรับการบำรุงรักษาพื้นที่ที่ฟื้นฟูแล้ว.....100,000.....บาท

ปัญหาและอุปสรรคที่ต้องการความช่วยเหลือ/สนับสนุนจากกรมอุตสาหกรรมพื้นฐานและการเหมืองแร่
และส่วนราชการอื่นๆ.....

วิธีดำเนินการ

(ลงชื่อ).....

(.....)

ตำแหน่ง.....ผู้จัดทำรายงาน

วันที่.....

รับรองข้อมูล.....ในการ

(ลงชื่อ).....

(.....)

ตำแหน่ง.....ผู้รับมอบอำนาจ.....

วันที่ D M Y 日 月 年	รหัส DEP. NO. 月 年	รหัส CODE	ถอน WITHDRAWAL 支出	ฝาก DEPOSIT 存入	ยอดคง BALANCE 残存	รายการ MACH. NO.
25/06/21	INT	*****188.65			*****302,860.29	0000
25/06/21	TAX	*****1.89			*****302,858.40	0000
26/08/21	DEP	*****20,000.00			*****322,858.40	0320T
25/12/21	INT	*****198.16			*****323,056.56	0000
25/12/21	TAX	*****1.98			*****323,054.58	0000
13/06/22	B/F				*****323,054.58	0320T
25/06/22	INT	*****201.36			*****323,255.94	0000
25/06/22	TAX	*****2.01			*****323,253.93	0000
05/09/22	DEP	*****20,000.00			*****343,253.93	0320T
25/12/22	INT	*****361.19			*****343,615.12	0000
25/12/22	TAX	*****3.61			*****343,611.51	0000
03/04/23	B/F				*****343,611.51	0100P
25/06/23	INT	*****717.35			*****344,328.86	0000
25/06/23	TAX	*****7.17			*****344,321.69	0000
29/08/23	B/F				*****344,321.69	0100P
20/09/23	DEP	*****20,000.00			*****364,321.69	0320T
25/12/23	INT	*****977.57			*****365,299.26	0000
25/12/23	TAX	*****9.78			*****365,289.48	0000
18/06/24	B/F				*****365,289.48	0100P

ธนาคารกรุงเทพ จำกัด (มหาชน)

วันที่ D M Y 日 月 年	รหัส DEP. NO. 月 年	รหัส CODE	ถอน WITHDRAWAL 支出	ฝาก DEPOSIT 存入	ยอดคง BALANCE 残存	รายการ MACH. NO.
25/06/24	INT	*****1,098.87			*****366,388.35	0000
25/06/24	TAX	*****10.99			*****366,377.36	0000
16/09/24	NED	*****20,000.00			*****386,377.36	0320T
18/09/24	B/F				*****386,377.36	0100P

สาขา 0320 บัญชีเลขที่ 320-0-93825-0
Branch หนองสาครคาม Account No.

ชื่อบัญชี Account Name 戶口名称

นาง. ระยองอินเตอร์ เนชั่นเนชั่นเทรดดิ้งทราด
(บริษัท เนชั่นเนชั่นเทรดดิ้งทราด จำกัด จำกัด)
วันที่ 25/04/15981

ทะเบียนเลขที่ SC SCS6235425

Authorized Signature

วันที่ D M Y 日 月 年	รหัส DEP. NO. 月 年	รหัส CODE	ถอน WITHDRAWAL 支出	ฝาก DEPOSIT 存入	ยอดคง BALANCE 残存	รายการ MACH. NO.
01/09/17	02	DEP	*****240,000.00		*****240,000.00	0320T
15/12/17	INT	*****261.37			*****240,261.37	0000
15/12/17	TAX	*****2.61			*****240,258.76	0000
15/06/18	INT	*****449.25			*****240,708.01	0000
15/06/18	TAX	*****4.49			*****240,703.52	0000
01/09/18	03	DEP	*****20,000.00		*****260,703.52	0765T
21/12/18	INT	*****490.41			*****261,193.93	0000
21/12/18	TAX	*****4.90			*****261,189.03	0000

วันที่ D M Y 日 月 年	รหัส DEP. NO. 月 年	รหัส CODE	ถอน WITHDRAWAL 支出	ฝาก DEPOSIT 存入	ยอดคง BALANCE 残存	รายการ MACH. NO.
28/06/19	INT	*****507.17			*****261,696.20	0000
28/06/19	TAX	*****5.07			*****261,691.13	0000
19/09/19	04	DEP	*****20,000.00		*****281,691.13	0320T
25/12/19	INT	*****504.09			*****282,195.22	0000
25/12/19	TAX	*****5.04			*****282,190.18	0000
25/06/20	INT	*****304.41			*****282,494.59	0000
25/06/20	TAX	*****3.04			*****282,491.55	0000
25/12/20	INT	*****181.91			*****302,673.46	0000
25/12/20	TAX	*****1.82			*****302,671.64	0320T
20/01/21	P/F				*****302,671.64	0320T

ธนาคารกรุงเทพ จำกัด (มหาชน)

เอกสารแนบ 5
สำเนาบัญชีกองทุน

สำเนาบัญชีกองทุนเพื่อสิ่งแวดล้อมทางด้านสุขภาพ

สาขา 0320
Branch พนมสารคาม

บัญชีเลขที่
Account No.

320-0-91325-3

ชื่อบัญชี

Account Name

戶口名稱

บจ. ระยองอินเตอร์เนชั่นแนลแซนด์วิชพลาซ่า
(นิติบุคคลของทางนิติอสังหาริมทรัพย์)
2/กม. 29814/15981

ทะเบียนเล่มที่ SC

SC51306725

ลายมือชื่อผู้รับมอบอำนาจ
Authorized Signature



วัน เดือน ปี
D M Y
日 月 年

ลำดับ
DEP. NO.
คำย่อ
CODE

ถอน
WITHDRAWAL
支出

ฝาก
DEPOSIT
存入

คงเหลือ
BALANCE
結存

09/03/16	05	DEP	*****1,000.00	*****1,000.00	0320T ₁
11/04/16	02	DEP	*****6,376.00	*****7,376.00	0320T ₂
17/06/16		INT	*****5.49	*****7,381.49	0000 ₄
17/06/16		TAX	*****.05	*****7,381.44	0000 ₅
23/06/16	07	DEP	*****4,673.00	*****12,054.44	0320T ₆
27/07/16	25	DEP	*****74,141.00	*****86,195.44	0283T ₇
26/08/16	04	W/D	*****46,547.00	*****39,648.44	0320T ₈
14/09/16	04	DEP	*****11,167.00	*****50,815.44	0320T ₉
25/11/16	11	NBD	*****6,652.00	*****57,467.44	0320T ₁₀
16/12/16		INT	*****89.48	*****57,556.92	0000 ₁₁

16/12/16		TAX	*****.89	*****57,556.03	0000 ₁₅
25/01/17		B/F		*****57,556.03	0765T ₁₆
30/01/17	25	NBD	*****5,643.00	*****63,199.03	0283T ₁₇
10/02/17	11	W/D	*****38,239.00	*****24,960.03	0320T ₁₈
16/02/17	11	DEP	*****403.00	*****25,363.03	0320T ₁₉
20/03/17	02	DEP	*****7,524.00	*****32,887.03	0765T ₂₀
16/06/17		INT	*****73.11	*****32,960.14	0000 ₂₁
16/06/17		TAX	*****.73	*****32,959.41	0000 ₂₂

ธนาคารกรุงเทพ จำกัด (มหาชน)

21/12/18	TAX	*****.67	*****17,602.57	0000
28/06/19	INT	*****34.18	*****17,636.75	0000
25/12/19	TAX	*****32.61	*****17,669.02	0000
25/12/19	TAX	*****.33	*****17,668.69	0000
25/06/20	INT	*****19.06	*****17,687.75	0000
25/06/20	TAX	*****.19	*****17,687.56	0000
25/12/20	INT	*****11.09	*****17,698.65	0000
25/12/20	TAX	*****.11	*****17,698.54	0000
20/01/21	R/F		*****17,698.54	0320T
25/06/21	INT	*****11.03	*****17,709.57	0000
25/06/21	TAX	*****.11	*****17,709.46	0000

ธนาคารกรุงเทพ จำกัด (มหาชน)

วัน เดือน ปี
D M Y
日 月 年

ลำดับ
DEP. NO.
ตัวย่อ
CODE

ถอน
WITHDRAWAL
支出

ฝาก
DEPOSIT
存入

คงเหลือ
BALANCE
結存

หมายเลข
MACH. NO.

1306308

31/08/21	B/F		*****17,709.46 0100T	1
25/12/21	INT	*****11.10	*****17,720.56 0000	2
25/12/21	TAX	*****.11	*****17,720.45 0000	3
13/06/22	B/F		*****17,720.45 0320T	4
25/06/22	INT	*****11.04	*****17,731.49 0000	5
25/06/22	TAX	*****.11	*****17,731.38 0000	6
05/09/22	B/F		*****17,731.38 0320T	7
25/12/22	INT	*****18.91	*****17,750.29 0000	8
25/12/22	TAX	*****.19	*****17,750.10 0000	9

03/04/23	B/F		*****17,750.10 0100T	10
25/06/23	INT	*****37.06	*****17,787.16 0000	11
25/06/23	TAX	*****.37	*****17,786.79 0000	12
29/08/23	B/F		*****17,786.79 0100T	13
25/12/23	INT	*****48.87	*****17,835.66 0000	14
25/12/23	TAX	*****.49	*****17,835.17 0000	15
02/05/24 00	COM	*****200.00	*****17,635.17 0077A	16
18/06/24	B/F		*****17,635.17 0100T	17
25/06/24	INT	*****53.48	*****17,688.65 0000	18
25/06/24	TAX	*****.53	*****17,688.12 0000	19
18/09/24	B/F		*****17,688.12 0100T	20

26

1306728

ธนาคารกรุงเทพ จำกัด (มหาชน)

สำเนาบัญชีกองทุนฟื้นฟูสภาพพื้นที่ทำเหมือง

สาขา 0320
Branch หนองสาครคาม

บัญชีเลขที่
Account No.

320-0-93825-0

ชื่อบัญชี

Account Name

戶口名稱

บจ. ระยองอินเตอร์เนชั่นแนลเทรดดิ้งพลาซ
(บัญชีออมทรัพย์เงินฝากออมทรัพย์)
วันที่ 29 ธ.ค. / 15981

ทะเบียนเล่มที่ SC

SC56235425

ลายเซ็นผู้มีสิทธิ
Authorized Signature



วัน เดือน ปี
D M Y
日 月 年

ลำดับ
DEP NO.

คำย่อ
CODE

ถอน
WITHDRAWAL
支出

ฝาก
DEPOSIT
存入

คงเหลือ
BALANCE
結存

หมายเลข
MACH. NO.

01/09/17	02	DEP	*****240,000.00	*****240,000.00	0320T	1
15/12/17		INT	*****261.37	*****240,261.37	0000	2
15/12/17		TAX	*****2.61	*****240,258.76	0000	3
15/06/18		INT	*****449.25	*****240,708.01	0000	5
15/06/18		TAX	*****4.49	*****240,703.52	0000	6
01/09/18	03	DEP	*****20,000.00	*****260,703.52	0765T	8
21/12/18		INT	*****490.41	*****261,193.93	0000	9
21/12/18		TAX	*****4.90	*****261,189.03	0000	10

28/06/19		INT	*****507.17	*****261,696.20	0000	15
28/06/19		TAX	*****5.07	*****261,691.13	0000	16
19/09/19	04	DEP	*****20,000.00	*****281,691.13	0320T	17
25/12/19		INT	*****504.09	*****282,195.22	0000	18
25/12/19		TAX	*****5.04	*****282,190.18	0000	19
25/06/20		INT	*****304.41	*****282,494.59	0000	20
25/06/20		TAX	*****3.04	*****282,491.55	0000	21
25/12/20		INT	*****181.91	*****302,673.46	0000	22
25/12/20	04	TAX	*****1.82	*****302,671.64	0000	23
20/01/21		B/F		*****302,671.64	0320T	24

ธนาคารกรุงเทพ จำกัด (มหาชน)

วันที่ เดือน ปี
D M Y
日 月 年

ลำดับ
DEP. NO.

คำย่อ
CODE

ถอน
WITHDRAWAL
支出

ฝาก
DEPOSIT
存入

คงเหลือ
BALANCE
結存

หมายเลข
MACH. NO.



25/06/21	INT	*****188.65	*****302,860.29	0000	1
25/06/21	TAX	*****1.89	*****302,858.40	0000	2
26/08/21 11	DEP	*****20,000.00	*****322,858.40	0320T	3
25/12/21	INT	*****198.16	*****323,056.56	0000	4
25/12/21	TAX	*****1.98	*****323,054.58	0000	5
13/06/22	B/F		*****323,054.58	0320T	6
25/06/22	INT	*****201.36	*****323,255.94	0000	7
25/06/22	TAX	*****2.01	*****323,253.93	0000	8
					9
					10
05/09/22 07	DEP	*****20,000.00	*****343,253.93	0320T	11

25/12/22	INT	*****361.19	*****343,615.12	0000	15
25/12/22	TAX	*****3.61	*****343,611.51	0000	16
03/04/23	B/F		*****343,611.51	0100T	17
25/06/23	INT	*****717.35	*****344,328.86	0000	18
25/06/23	TAX	*****7.17	*****344,321.69	0000	19
29/08/23	B/F		*****344,321.69	0100T	20
					21
					22
20/09/23 07	DEP	*****20,000.00	*****364,321.69	0320T	23
25/12/23	INT	*****977.57	*****365,299.26	0000	24
25/12/23	TAX	*****9.78	*****365,289.48	0000	25
18/06/24	B/F		*****365,289.48	0100T	26



ธนาคารกรุงเทพ จำกัด (มหาชน)

วันที่ เดือน ปี
D M Y
日 月 年

ลำดับ
DEP. NO.

คำย่อ
CODE

ถอน
WITHDRAWAL
支出

ฝาก
DEPOSIT
存入

คงเหลือ
BALANCE
結存

หมายเลข
MACH. NO.



25/06/24	INT	*****1,098.87	*****366,388.35	0000	1
25/06/24	TAX	*****10.99	*****366,377.36	0000	2
16/09/24 08	NBD	*****20,000.00	*****386,377.36	0320T	3
18/09/24	B/F		*****386,377.36	0100T	4
25/12/24	INT	*****992.98	*****387,370.34	0000	5
25/12/24	TAX	*****9.93	*****387,360.41	0000	6
08/01/25	B/F		*****387,360.41	0100T	7
					8
					9
					10
					11

สำเนาบัญชีแฟร:วังทว:สุขภพ

สาขา 0320
Branch พนมสารคาม

บัญชีเลขที่
Account No.

320-0-93823-5

ชื่อบัญชี

Account Name

戶口名稱

บจ. ระยองอินเตอร์เนชั่นแนลแซนด์พัฟฟลาย
เจริญรุ่งเรืองคุณไม่ระ-วังสาระสุขสันต์
ปกบ. 29814/15981

ทะเบียนเล่มที่ SC

SC56235424

ลายมือชื่อผู้มีอำนาจ
Authorized Signature



Bangkok Bank ธนาคารกรุงเทพ
ธนาคารกรุงธนบุรี

วัน เดือน ปี
D M Y
日 月 年

ลำดับ
DEP. NO.
CODE

ถอน
WITHDRAWAL
支出

ฝาก
DEPOSIT
存入

คงเหลือ
BALANCE
結存

หมายเลข
MACH. NO.

01/09/17	02	DEP	*****100,000.00	*****100,000.00	0320T ¹
15/12/17		INT	*****108.90	*****100,108.90	0000 ²
15/12/17		TAX	*****1.09	*****100,107.81	0000 ³
15/06/18		INT	*****187.19	*****100,295.00	0000 ⁵
15/06/18		TAX	*****1.87	*****100,293.13	0000 ⁶
01/09/18	03	DEP	*****100,000.00	*****200,293.13	0765T ⁸
21/12/18		INT	*****309.82	*****200,602.95	0000 ⁹
21/12/18		TAX	*****3.10	*****200,599.85	0000 ¹⁰
28/06/19		INT	*****389.52	*****200,989.37	0000 ¹¹
28/06/19		TAX	*****3.90	*****200,985.47	0000 ¹⁵
19/09/19	04	DEP	*****100,000.00	*****300,985.47	0320T ¹⁶
25/12/19		INT	*****472.37	*****301,457.84	0000 ¹⁷
25/12/19		TAX	*****4.72	*****301,453.12	0000 ¹⁸
25/06/20		INT	*****325.20	*****301,778.32	0000 ¹⁹
25/06/20		TAX	*****3.25	*****301,775.07	0000 ²⁰
25/12/20		INT	*****213.44	*****401,988.51	0000 ²¹
25/12/20	04	TAX	*****2.13	*****401,986.38	0000 ²²
20/01/21		B/F		*****401,986.38	0320T ²³
25/06/21		INT	*****250.55	*****402,236.93	0000 ²⁴

ธนาคารกรุงเทพ จำกัด (มหาชน)

วัน เดือน ปี
D M Y
日 月 年

ลำดับ
DEP. NO.

คำย่อ
CODE

ถอน
WITHDRAWAL
支出

ฝาก
DEPOSIT
存入

คงเหลือ
BALANCE
結存

หมายเลข
MACH. NO.

0000000000

25/06/21	TAX	*****2.51	*****402,234.42	0000	1
06/08/21 07	W/D	*****219,000.00	*****183,234.42	0320T	2
26/08/21 11	DEP	*****100,000.00	*****283,234.42	0320T	3
25/12/21	INT	*****187.37	*****283,421.79	0000	4
25/12/21	TAX	*****1.87	*****283,419.92	0000	5
13/06/22	B/F		*****283,419.92	0320T	6
25/06/22	INT	*****176.65	*****283,596.57	0000	7
25/06/22	TAX	*****1.77	*****283,594.80	0000	8
05/09/22 07	DEP	*****100,000.00	*****383,594.80	0320T	9
25/12/22	INT	*****384.76	*****383,979.56	0000	10

25/12/22	TAX	*****3.85	*****383,975.71	0000	15
03/04/23	B/F		*****383,975.71	0100T	16
25/06/23	INT	*****801.62	*****384,777.33	0000	17
25/06/23	TAX	*****8.02	*****384,769.31	0000	18
29/08/23	B/F		*****384,769.31	0100T	19
20/09/23 07	DEP	*****100,000.00	*****484,769.31	0320T	20
25/12/23	INT	*****1,214.31	*****485,983.62	0000	22
25/12/23	TAX	*****12.14	*****485,971.48	0000	23
18/06/24	B/F		*****485,971.48	0100T	24
25/06/24	INT	*****1,461.91	*****487,433.39	0000	25

0000000000

ธนาคารกรุงเทพ จำกัด (มหาชน)

วัน เดือน ปี
D M Y
日 月 年

ลำดับ
DEP. NO.

คำย่อ
CODE

ถอน
WITHDRAWAL
支出

ฝาก
DEPOSIT
存入

คงเหลือ
BALANCE
結存

หมายเลข
MACH. NO.

0000000000

25/06/24	TAX	*****14.62	*****487,418.77	0000	1
02/08/24 11	W/D	*****49,400.00	*****438,018.77	0320T	2
16/09/24 08	NBD	*****100,000.00	*****538,018.77	0320T	3
29/09/24	B/F	*****1,315.47	*****539,334.24	0000T	4
08/02/25	BAK	*****13.15	*****539,321.09	0000T	5